

SPECYFIKACJA ISTOTNYCH WARUNKÓW ZAMÓWIENIA

w postępowaniu o udzielenie zamówienia publicznego
w trybie przetargu nieograniczonego,
przeprowadzanego zgodnie z postanowieniami
ustawy z dnia 29 stycznia 2004 r. Prawo zamówień publicznych
**(t.j. Dz. U. z 2015 r. poz. 2164 z późn. zm., w tym zmianami z 22.06.2016r.,
które weszły w życie w dniu 28.07.2016r.)**

na

„Dostawa materiałów laboratoryjnych na potrzeby realizacji projektów

w WCB EIT+”

nr sprawy: TZ.271.3.2016.D.PN

ZATWIERDZAM
Zup. Zarządu

Thomas Lipowicz
Dyrektor
Departamentu Technicznego
dnia 12 września 2016 r.

UWAGA:

Zamawiający oczekuje, że Wykonawcy zapoznają się dokładnie z treścią niniejszej SIWZ. **Wykonawca ponosi ryzyko niedostarczenia** wszystkich wymaganych informacji i dokumentów, oraz przedłożenia oferty nie odpowiadającej wymaganiom określonym przez Zamawiającego.



I. Nazwa oraz adres Zamawiającego.

Wrocławskie Centrum Badań EIT+ Sp. z o. o.
ul. Stabłowicka 147
54-066 Wrocław, Polska
NIP 894-293-00-22
REGON 020671635
KRS 0000300736
Tel: + 48 71 720 16 27
Fax: + 48 71 720 16 29

Adres internetowy: www.eitplus.pl

II. Tryb udzielenia zamówienia.

1. Niniejsze postępowanie prowadzone jest **w trybie przetargu nieograniczonego na podstawie art. 39 i nast.** ustawy z dnia 29 stycznia 2004 r. Prawo Zamówień Publicznych zwanej dalej „ustawą PZP”.
2. W zakresie nieuregulowanym niniejszą Specyfikacją Istotnych Warunków Zamówienia, zwaną dalej „SIWZ”, zastosowanie mają przepisy ustawy z dnia 29 stycznia 2004 r. Prawo zamówień publicznych (**t.j. Dz. U. z 2015 r. poz. 2164 z późn. zm., w tym zmianami z 22.06.2016r., które weszły w życie w dniu 28.07.2016r.**) .
3. Wartości zamówienia **nie przekracza** równowartości kwoty określonej w przepisach wykonawczych wydanych na podstawie art. 11 ust. 8 ustawy PZP.

III. Opis przedmiotu zamówienia.

1. Przedmiotem zamówienia jest dostawa materiałów laboratoryjnych na potrzeby realizacji projektów w WCB EIT+
2. Szczegółowy opis przedmiotu zamówienia stanowią **Załączniki nr 1a i 1b** do SIWZ.
3. Wykonawca zobowiązany jest zrealizować zamówienie na zasadach i warunkach opisanych we wzorze umowy stanowiącym **Załącznik nr 4 do SIWZ.**
4. Przedmiot zamówienia został opisany w sposób jednoznaczny, za pomocą dokładnych i zrozumiałych określeń, uwzględniając wszystkie wymagania i okoliczności mogące mieć wpływ na sporządzenie oferty. ~~Przedmiot zamówienia opisano w sposób nie utrudniający uczciwej konkurencji pod względem zarówno podmiotowym jak i przedmiotowym.~~
5. Przedmiot zamówienia, opisany został w Załączniku nr 1a i 1b do SIWZ poprzez określenie minimalnych parametrów funkcjonalno – technicznych. Dopuszcza się rozwiązania równoważne, lecz nie gorsze pod względem parametrów technicznych niż określone w Załączniku nr 1a i 1b do SIWZ.
6. Wykonawca, który powołuje się na rozwiązania równoważne opisane w dokumentacji przekazanej przez Zamawiającego, jest obowiązany wykazać, że oferowany przedmiot zamówienia spełnia wymagania określone przez Zamawiającego, tj. posiada te same parametry użytkowe, funkcjonalne i techniczne, co określone w przekazanej dokumentacji - w takiej sytuacji ciężar udowodnienia powyższego (np. poprzez złożenie stosownych dokumentów) leży po stronie Wykonawcy.
7. Wspólny Słownik Zamówień CPV:
Część 1: 38437000-7 Pipety i akcesoria laboratoryjne

2



NARODOWE CENTRUM NAUKI

PROJEKT WSPÓLFINANSOWANY PRZEZ NARODOWE CENTRUM NAUKI



Część 2: 38900000-4 Różne przyrządy do badań lub testowania

8. Zamawiający **dopuszcza** możliwość składania ofert częściowych – Wykonawca może złożyć ofertę na dowolnie przez siebie wybraną liczbę części.
9. Zamawiający **nie dopuszcza** możliwości składania ofert wariantowych.
10. Zamawiający informuje, iż przed wszczęciem przedmiotowego postępowania **nie przeprowadzał** dialogu technicznego.
11. Zamawiający zastrzega sobie prawo do możliwości unieważnienia przedmiotowego postępowania (jego Części), jeżeli środki służące sfinansowaniu zamówień na badania naukowe lub prace rozwojowe, które zamawiający zamierzał przeznaczyć na sfinansowanie całości lub części zamówienia, nie zostaną mu przyznane.
12. Zamawiający **nie przewiduje** udzielania zaliczek.
13. Zamawiający **nie przewiduje** możliwości udzielenia zamówień, o których mowa w art. 67 ust. 1 pkt 7 ustawy PZP.
14. Zamawiający **nie zastrzega** obowiązku **osobistego wykonania przez wykonawcę** żadnych prac związanych z **rozmieszczeniem i instalacją przedmiotu dostawy**.

IV. Termin wykonania zamówienia.

Zamawiający wymaga realizacji zamówienia w maksymalnym terminie do 10 dni roboczych licząc od daty podpisania umowy.

Termin maksymalnie do 31.12.2016r. lub do wyczerpania środków, o których mowa w § 4 ust. 1 umowy, w zależności od tego, które z tych zdarzeń nastąpi wcześniej.

V. Warunki udziału w postępowaniu.

1. O udzielenie zamówienia mogą ubiegać się Wykonawcy, którzy nie podlegają wykluczeniu.

Va. Podstawy wykluczenia, o których mowa w art. 24 ust. 1 ustawy Pzp – tj. WYKLUCZENIA OBLIGATORYJNE.

1. Z postępowania o udzielenie zamówienia wyklucza się na podstawie art. 24 ust. 1 ustawy Pzp;

Uwaga: Punkty wskazane poniżej to numeracja wynikająca z zapisów ust. 1 art. 24 ustawy Pzp.

12) wykonawcę, który **nie wykazał braku podstaw wykluczenia;**

13) wykonawcę będącego osobą fizyczną, którego prawomocnie skazano za przestępstwo:

- a) o którym mowa w art. 165a, art. 181–188, art. 189a, art. 218–221, art. 228–230a, art. 250a, art. 258 lub art. 270–309 ustawy z dnia 6 czerwca 1997 r. – Kodeks karny (Dz. U. poz. 553, z późn. zm.) lub art. 46 lub art. 48 ustawy z dnia 25 czerwca 2010 r. o sporcie (Dz. U. z 2016 r. poz. 176),
- b) o charakterze terrorystycznym, o którym mowa w art. 115 § 20 ustawy z dnia 6 czerwca 1997 r. – Kodeks karny,
- c) skarbowe,

3



NARODOWE CENTRUM NAUKI

PROJEKT WSPÓLFINANSOWANY PRZEZ NARODOWE CENTRUM NAUKI



d) o którym mowa w art. 9 lub art. 10 ustawy z dnia 15 czerwca 2012 r. o skutkach powierzania wykonywania pracy cudzoziemcom przebywającym wbrew przepisom na terytorium Rzeczypospolitej Polskiej (Dz. U. poz. 769);

14) wykonawcę, jeżeli **urzędującego członka jego organu zarządzającego** lub **nadzorczo, wspólnika spółki** w spółce jawnej lub partnerskiej albo komplementariusza w spółce komandytowej lub komandytowo-akcyjnej lub **prokurenta** prawomocnie skazano za przestępstwo, o którym mowa w pkt 13;

15) wykonawcę, wobec którego wydano prawomocny wyrok sądu lub ostateczną decyzję administracyjną o zaleganiu z uiszczeniem podatków, opłat lub składek na ubezpieczenia społeczne lub zdrowotne, chyba że wykonawca dokonał płatności należnych podatków, opłat lub składek na ubezpieczenia społeczne lub zdrowotne wraz z odsetkami lub grzywnami lub zawarł wiążące porozumienie w sprawie spłaty tych należności;

16) wykonawcę, który w wyniku zamierzonego działania lub rażącego niedbalstwa wprowadził zamawiającego w błąd przy przedstawieniu informacji, że nie podlega wykluczeniu, spełnia warunki udziału w postępowaniu lub obiektywne i niedyskryminacyjne kryteria, zwane dalej „kryteriami selekcji”, lub który zataił te informacje lub nie jest w stanie przedstawić wymaganych dokumentów;

17) wykonawcę, który w wyniku lekkomyślności lub niedbalstwa przedstawił informacje wprowadzające w błąd zamawiającego, mogące mieć istotny wpływ na decyzje podejmowane przez zamawiającego w postępowaniu o udzielenie zamówienia;

18) wykonawcę, który bezprawnie wpływał lub próbował wpłynąć na czynności zamawiającego lub pozyskał informacje poufne, mogące dać mu przewagę w postępowaniu o udzielenie zamówienia;

19) wykonawcę, **który brał udział w przygotowaniu postępowania o udzielenie zamówienia lub którego pracownik, a także osoba wykonująca pracę na podstawie umowy zlecenia, o dzieło, agencyjnej lub innej umowy o świadczenie usług, brał udział w przygotowaniu takiego postępowania, chyba że spowodowane tym zakłócenie konkurencji może być wyeliminowane w inny sposób niż przez wykluczenie wykonawcy z udziału w postępowaniu;**

20) wykonawcę, który z innymi wykonawcami zawarł porozumienie mające na celu zakłócenie konkurencji między wykonawcami w postępowaniu o udzielenie zamówienia, co zamawiający jest w stanie wykazać za pomocą stosownych środków dowodowych;

21) ~~wykonawcę będącego podmiotem zbiorowym, wobec którego sąd orzekł zakaz ubiegania się o zamówienia publiczne na podstawie ustawy z dnia 28 października 2002 r. o odpowiedzialności podmiotów zbiorowych za czyny zabronione pod groźbą kary (Dz. U. z 2015 r. poz. 1212, 1844 i 1855 oraz z 2016 r. poz. 437 i 544);~~

22) wykonawcę, wobec którego orzeczono tytułem środka zapobiegawczego zakaz ubiegania się o zamówienia publiczne;

23) wykonawców, którzy należąc do tej samej grupy kapitałowej, w rozumieniu ustawy z dnia 16 lutego 2007 r. o ochronie konkurencji i konsumentów (Dz. U. z 2015 r. poz. 184, 1618 i 1634), złożyli odrębne oferty, oferty częściowe lub wnioski o dopuszczenie do udziału w postępowaniu, chyba że wykazą, że



istniejące między nimi powiązania nie prowadzą do zakłócenia konkurencji w postępowaniu o udzielenie zamówienia.

Uwaga:

1) Wykonawca, który podlega wykluczeniu na podstawie uregulowań wskazanych w punkcie 1 rozdz. Va powyżej pkt 13) i 14) oraz 16)–20), może przedstawić dowody na to, że podjęte przez niego środki są wystarczające do wykazania jego rzetelności, w szczególności udowodnić naprawienie szkody wyrządzonej przestępstwem lub przestępstwem skarbowym, zadośćuczynienie pieniężne za doznaną krzywdę lub naprawienie szkody, wyczerpujące wyjaśnienie stanu faktycznego oraz współpracę z organami ścigania oraz podjęcie konkretnych środków technicznych, organizacyjnych i kadrowych, które są odpowiednie dla zapobiegania dalszym przestępstwom lub przestępstwom skarbowym lub nieprawidłowemu postępowaniu wykonawcy. Przepisu zdania pierwszego nie stosuje się, jeżeli wobec wykonawcy, będącego podmiotem zbiorowym, orzeczono prawomocnym wyrokiem sądu zakaz ubiegania się o udzielenie zamówienia oraz nie upłynął określony w tym wyroku okres obowiązywania tego zakazu.

2) Wykonawca nie podlega wykluczeniu, jeżeli zamawiający, uwzględniając wagę i szczególne okoliczności czynu wykonawcy, uzna za wystarczające dowody przedstawione na podstawie pkt. 1) niniejszej Uwagi.

3) W przypadkach, o których mowa w punkcie 1 rozdz. Va pkt 19), przed wykluczeniem wykonawcy, zamawiający zapewnia temu wykonawcy możliwość udowodnienia, że jego udział w przygotowaniu postępowania o udzielenie zamówienia nie zakłóci konkurencji. Zamawiający wskazuje w protokole sposób zapewnienia konkurencji.

2. Wykluczenie Wykonawcy przy obligatoryjnych podstawach wykluczenia, następuje na podstawie art. 24 ust. 7 ustawy Pzp i określonych w nim punktów:

Uwaga: Ilekroć mowa poniżej o „art. 24 ust. 1” chodzi o punkty przywołane również w pkt 1. rozdz. Va niniejszej SIWZ:

1) w przypadkach, o których mowa w art. 24 ust. 1 pkt 13) lit. a)–c) i pkt 14), gdy osoba, o której mowa w tych przepisach została skazana za przestępstwo wymienione w art. 24 ust. 1 pkt 13) lit. a)–c), jeżeli nie upłynęło 5 lat od dnia uprawomocnienia się wyroku potwierdzającego zaistnienie jednej z podstaw wykluczenia, chyba że w tym wyroku został określony inny okres wykluczenia;

2) w przypadkach, o których mowa:

a) w art. 24 ust. 1 pkt 13) lit. d) i pkt 14), gdy osoba, o której mowa w tych przepisach, została skazana za przestępstwo wymienione w art. 24 ust. 1 pkt 13) lit. d),

b) w art. 24 ust. 1 pkt 15),

– jeżeli nie upłynęły 3 lata od dnia odpowiednio uprawomocnienia się wyroku potwierdzającego zaistnienie jednej z podstaw wykluczenia, chyba że w tym wyroku został określony inny okres wykluczenia lub od dnia w którym decyzja potwierdzająca zaistnienie jednej z podstaw wykluczenia stała się ostateczna;



- 3) w przypadkach, o których mowa w art. 24 ust. 1 pkt 18) i 20), jeżeli nie upłynęły 3 lata od dnia zaistnienia zdarzenia będącego podstawą wykluczenia;
- 4) w przypadku, o którym mowa w art. 24 ust. 1 pkt 21), jeżeli nie upłynął okres, na jaki został prawomocnie orzeczony zakaz ubiegania się o zamówienia publiczne;
- 5) w przypadku, o którym mowa w art. 24 ust. 1 pkt 22), jeżeli nie upłynął okres obowiązywania zakazu ubiegania się o zamówienia publiczne.

UWAGA:

Zamawiający może wykluczyć wykonawcę na każdym etapie postępowania o udzielenie zamówienia (art. 24 ust. 12 ustawy Pzp).

UWAGA dot. wykluczeń:

Zgodnie z przepisem art. 24 aa ustawy Pzp:

- **ust. 1** - Zamawiający może, w postępowaniu prowadzonym w trybie **przetargu nieograniczonego**, najpierw dokonać oceny ofert, **a następnie zbadać, czy wykonawca, którego oferta została oceniona jako najkorzystniejsza, nie podlega wykluczeniu, o ile taka możliwość została przewidziana w specyfikacji istotnych warunków zamówienia lub w ogłoszeniu o zamówieniu. Tym samym Zamawiający zastrzega sobie w niniejszym postępowaniu przetargowym powyższe uprawnienie,**
- **ust.2** - Jeżeli wykonawca, o którym mowa w ust. 1, uchyła się od zawarcia umowy, zamawiający może zbadać, czy nie podlega wykluczeniu oraz czy spełnia warunki udziału w postępowaniu wykonawca, który złożył ofertę najwyższej ocenioną spośród pozostałych ofert.

VI. Wykaz oświadczeń lub dokumentów, potwierdzających spełnianie warunków udziału w postępowaniu oraz brak podstaw wykluczenia.

1. **Zgodnie z postanowieniami art. 25a ust. 1** - Do oferty wykonawca **dołącza aktualne na dzień składania ofert oświadczenie Załącznik nr 3 do SIWZ (Oświadczenie)** w zakresie wskazanym przez zamawiającego w ogłoszeniu o zamówieniu lub w specyfikacji istotnych warunków zamówienia. Informacje zawarte w oświadczeniu stanowią wstępne potwierdzenie, że wykonawca nie podlega wykluczeniu.
2. **Zgodnie z art. 25a ust. 5 ustawy Pzp** - Wykonawca, który zamierza powierzyć wykonanie części zamówienia **podwykonawcom**, w celu wykazania **braku istnienia wobec nich podstaw wykluczenia** z udziału w postępowaniu zamieszcza informacje o podwykonawcach w **Oświadczeniu z art. 25a ust. 1 - Załącznik nr 3 do SIWZ (Oświadczenie)**.
3. **Zgodnie z art. 25a ust. 6 ustawy Pzp** - W przypadku **wspólnego ubiegania się o zamówienie przez Wykonawców, oświadczenie (Załącznik nr 3 do SIWZ)**, składa każdy z wykonawców wspólnie ubiegających się o zamówienie. Dokumenty te potwierdzają **brak podstaw wykluczenia** w zakresie, w którym każdy z wykonawców **wykazuje brak podstaw wykluczenia**.
4. **Zgodnie z art. 26 ust. 2** - zamawiający **może wezwać (zastrzega sobie prawo do wezwania)** wykonawcę, **którego oferta została najwyższej oceniona**, do złożenia w wyznaczonym, nie krótszym niż **5 dni**, terminie aktualnych na dzień złożenia oświadczeń lub dokumentów potwierdzających okoliczności, o których mowa w art. 25 ust. 1 ustawy Pzp.

6



NARODOWE CENTRUM NAUKI

PROJEKT WSPÓLFINANSOWANY PRZEZ NARODOWE CENTRUM NAUKI



UWAGA!

DOKUMENTY WYMIENIONE PONIŻEJ NIE SA WYMAGANE DO ZŁOŻENIA WRAZ Z OFERTA:

*dokumentów dot. sprawdzenia brak podstaw do wykluczenia, o których mowa w **rozdziale Va pkt 1** niniejszej SIWZ a wymienionych w **§ 5** Rozporządzenia Ministra Rozwoju z dnia 26 lipca 2016 r. w sprawie rodzajów dokumentów, jakich może żądać zamawiający od wykonawcy w postępowaniu o udzielenie zamówienia:*

- 1) **informacji z Krajowego Rejestru Karnego** w zakresie określonym w art. 24 ust. 1 pkt 13, 14 i 21 ustawy Pzp, **wystawionej nie wcześniej niż 6 miesięcy** przed upływem terminu składania;
- 2) **zaświadczenia właściwego naczelnika urzędu skarbowego** potwierdzającego, że wykonawca nie zalega z opłacaniem podatków, **wystawionego nie wcześniej niż 3 miesiące** przed upływem terminu składania ofert, lub **innego dokumentu potwierdzającego**, że wykonawca zawarł porozumienie z właściwym organem podatkowym w sprawie spłat tych należności wraz z ewentualnymi odsetkami lub grzywnami, w szczególności uzyskał przewidziane prawem zwolnienie, odroczenie lub rozłożenie na raty zaległych płatności lub wstrzymanie w całości wykonania decyzji właściwego organu;
- 3) **zaświadczenia właściwej terenowej jednostki organizacyjnej Zakładu Ubezpieczeń Społecznych lub Kasy Rolniczego Ubezpieczenia Społecznego** albo innego dokumentu potwierdzającego, że wykonawca nie zalega z opłacaniem składek na ubezpieczenia społeczne lub zdrowotne, **wystawionego nie wcześniej niż 3 miesiące** przed upływem terminu składania ofert lub **innego dokumentu potwierdzającego**, że wykonawca zawarł porozumienie z właściwym organem w sprawie spłat tych należności wraz z ewentualnymi odsetkami lub grzywnami, w szczególności uzyskał przewidziane prawem zwolnienie, odroczenie lub rozłożenie na raty zaległych płatności lub wstrzymanie w całości wykonania decyzji właściwego organu;
- 4) **oświadczenia wykonawcy o braku wydania wobec niego prawomocnego wyroku sądu lub ostatecznej decyzji administracyjnej** o zaleganiu z uiszczaniem podatków, opłat lub składek na ubezpieczenia społeczne lub zdrowotne albo – w przypadku wydania takiego wyroku lub decyzji – **dokumentów potwierdzających dokonanie płatności tych należności wraz z ewentualnymi odsetkami lub grzywnami** lub zawarcie wiążącego porozumienia w sprawie spłat tych należności;
- 5) **oświadczenia wykonawcy o braku orzeczenia wobec niego tytułem środka zapobiegawczego zakazu ubiegania się o zamówienia publiczne;**
- 6) **oświadczenia wykonawcy o niezaleganiu z opłacaniem podatków i opłat lokalnych**, o których mowa w ustawie z dnia 2 stycznia 1991 r. o podatkach i opłatach lokalnych (Dz. U. z 2016 r. poz. 716);
- 7) **oświadczenia wykonawcy o przynależności albo braku przynależności do tej samej grupy kapitałowej**; w przypadku przynależności do tej samej grupy kapitałowej wykonawca może złożyć

7



NARODOWE CENTRUM NAUKI

PROJEKT WSPÓLFINANSOWANY PRZEZ NARODOWE CENTRUM NAUKI



wraz z oświadczeniem dokumenty bądź informacje potwierdzające, że powiązania z innym wykonawcą nie prowadzą do zakłócenia konkurencji w postępowaniu.

5. Zgodnie z art. 24 ust. 11 ustawy Pzp - Wykonawca w terminie 3 dni od dnia zamieszczenia na stronie internetowej informacji, o której mowa w art. 86 ust. 5 pkt 2) ustawy PZP (informacja dot. firm oraz adresów wykonawców, którzy złożyli oferty w terminie), przekaze zamawiającemu oświadczenie o przynależności lub braku przynależności do tej samej grupy kapitałowej, o której mowa w art. 24 ust. 1 pkt 23 ustawy PZP. Wraz ze złożeniem oświadczenia, wykonawca może przedstawić dowody, że powiązania z innym wykonawcą nie prowadzą do zakłócenia konkurencji w postępowaniu o udzielenie zamówienia. Wzór oświadczenia stanowi Załącznik nr 5 do SIWZ (UWAGA! Niniejsze oświadczenie należy złożyć w formie oryginału terminie 3 dni od podania na stronie internetowej Zamawiającego informacji, o której mowa w art. 86 ust. 5 pkt 2) ustawy PZP w stosunku do firm, które złożyły oferty w niniejszym postępowaniu.)
6. Zgodnie z art. 26 ust. 3 ustawy Pzp - Jeżeli wykonawca nie złoży oświadczenia, o którym mowa w rozdz. VI. 1. niniejszej SIWZ, oświadczeń lub dokumentów potwierdzających okoliczności, o których mowa w art. 25 ust. 1 ustawy PZP (tj. brak podstaw do wykluczenia), lub innych dokumentów niezbędnych do przeprowadzenia postępowania, oświadczenia lub dokumenty są niekompletne, zawierają błędy lub budzą wskazane przez zamawiającego wątpliwości, zamawiający wezwie do ich złożenia, uzupełnienia, poprawienia w terminie przez siebie wskazanym, chyba że mimo ich złożenia oferta wykonawcy podlegałaby odrzuceniu albo konieczne byłoby unieważnienie postępowania.
7. Zgodnie z art. 26 ust. 3a ustawy Pzp - Jeżeli wykonawca nie złożył wymaganych pełnomocnictw albo złożył wadliwe pełnomocnictwa, zamawiający wzywa do ich złożenia w terminie przez siebie wskazanym, chyba że mimo ich złożenia oferta wykonawcy podlega odrzuceniu albo konieczne byłoby unieważnienie postępowania.
8. Zgodnie z art. 26 ust. 4 ustawy Pzp - Zamawiający wzywa także, w wyznaczonym przez siebie terminie, do złożenia wyjaśnień dotyczących oświadczeń lub dokumentów, o których mowa w art. 25 ust. 1(tj. braku podstaw do wykluczenia).
9. Zgodnie z art. 26 ust. 6 ustawy Pzp - Wykonawca nie jest obowiązany do złożenia oświadczeń lub dokumentów potwierdzających okoliczności, o których mowa w art. 25 ust. 1. 3) (brak podstaw wykluczenia), jeżeli zamawiający posiada oświadczenia lub dokumenty dotyczące tego wykonawcy lub może je uzyskać za pomocą bezpłatnych i ogólnodostępnych baz danych, w szczególności rejestrów publicznych w rozumieniu ustawy z dnia 17 lutego 2005 r. o informatyzacji działalności podmiotów realizujących zadania publiczne (Dz. U. z 2014 r. poz. 1114 oraz z 2016 r. poz. 352).

UWAGA dot. pkt. 9 powyżej:

W tym celu Zamawiający prosi Wykonawcę o wskazanie w Formularzu oferty miejsc (ich namiarów) - gdzie może uzyskać ww. oświadczenia lub dokumenty za pomocą bezpłatnych i ogólnodostępnych baz danych, w szczególności rejestrów publicznych w rozumieniu ustawy z dnia 17 lutego 2005 r. o informatyzacji działalności podmiotów realizujących zadania publiczne (Dz. U. z 2014 r. poz. 1114 oraz z 2016 r. poz. 352).



10. Jednocześnie Zamawiający informuje, iż zgodnie z § 16 ust. 2 Rozporządzenia Ministra Rozwoju z dnia 26 lipca 2016 r. w sprawie rodzajów dokumentów, jakich może żądać zamawiający od wykonawcy w postępowaniu o udzielenie zamówienia - W przypadku, o którym mowa w § 10 ust. 1 tegoż rozporządzenia (wskazanie dostępności oświadczeń i dokumentów dot. wykluczeń, podmiotów zagranicznych), Zamawiający może żądać od wykonawcy przedstawienia tłumaczenia na język polski wskazanych przez wykonawcę i pobranych samodzielnie przez zamawiającego dokumentów.

§ 10. 1. W przypadku wskazania przez wykonawcę dostępności oświadczeń lub dokumentów, o których mowa w § 2, § 5 i § 7, w formie elektronicznej pod określonymi adresami internetowymi ogólnodostępnymi i bezpłatnych baz danych, zamawiający pobiera samodzielnie z tych baz danych wskazane przez wykonawcę oświadczenia lub dokumenty.

*W przypadku wskazania przez wykonawcę oświadczeń lub dokumentów, o których mowa w § 2 (**dotyczące warunków udziału**), § 5 (**dotyczące wykluczeń**) i § 7 (**dotyczące podmiotu zagranicznego**), które znajdują się w posiadaniu zamawiającego, w szczególności oświadczeń lub dokumentów przechowywanych przez zamawiającego zgodnie z art. 97 ust. 1 ustawy, zamawiający w celu potwierdzenia okoliczności, o których mowa w art. 25 ust. 1 pkt 1 i 3 ustawy, korzysta z posiadanych oświadczeń lub dokumentów, o ile są one aktualne.*

*§ 12. Wykonawca wpisany do urzędowego wykazu zatwierdzonych wykonawców lub wykonawca certyfikowany przez jednostki certyfikujące spełniające wymogi europejskich norm certyfikacji może złożyć zaświadczenie o wpisie do urzędowego wykazu wydane przez właściwy organ lub certyfikat wydany przez właściwą jednostkę certyfikującą kraju, w którym wykonawca ten ma siedzibę lub miejsce zamieszkania, wskazujące na dokumenty stanowiące podstawę wpisu lub uzyskania certyfikacji, w miejsce odpowiednich dokumentów wymienionych w § 2 (**dotyczące warunków udziału**) oraz § 5 (**dotyczące wykluczeń**).*

W zakresie nie uregulowanym w SIWZ, zastosowanie mają przepisy **Rozporządzenia Ministra Rozwoju z dnia 26 lipca 2016 r. w sprawie rodzajów dokumentów, jakich może żądać zamawiający od wykonawcy w postępowaniu o udzielenie zamówienia** (Dz. U. z 2016 r., poz. 1126) w szczególności dotyczące:

a) PODMIOTÓW ZAGRANICZNYCH - § 7 i § 8 ww. rozporządzenia:

„§ 7. 1. Jeżeli wykonawca ma siedzibę lub miejsce zamieszkania poza terytorium Rzeczypospolitej Polskiej, zamiast dokumentów, o których mowa w poniższych punktach § 5 rozporządzenia (dotyczą wykluczeń):

*1) pkt 1 (**informacja z KRK**) – składa informację z odpowiedniego rejestru albo, w przypadku braku takiego rejestru, inny równoważny dokument wydany przez właściwy organ sądowy lub administracyjny kraju, w którym wykonawca ma siedzibę lub miejsce zamieszkania lub miejsce zamieszkania ma osoba, której dotyczy informacja albo dokument, w zakresie określonym w art. 24 ust. 1 pkt 13, 14 i 21 oraz ust. 5 pkt 5 i 6 ustawy;*



2) pkt 2–4 (**zaświadczenia z US, ZUS, KRUS oraz KRS / CEIDG**) – składa dokument lub dokumenty wystawione w kraju, w którym wykonawca ma siedzibę lub miejsce zamieszkania, potwierdzające odpowiednio, że:

a) nie zalega z opłacaniem podatków, opłat, składek na ubezpieczenie społeczne lub zdrowotne albo że zawarł porozumienie z właściwym organem w sprawie spłat tych należności wraz z ewentualnymi odsetkami lub grzyw-

nami, w szczególności uzyskał przewidziane prawem zwolnienie, odroczenie lub rozłożenie na raty zaległych

płatności lub wstrzymanie w całości wykonania decyzji właściwego organu,

b) nie otwarto jego likwidacji ani nie ogłoszono upadłości.

2. Dokumenty, o których mowa w ust. 1 pkt 1 i pkt 2 lit. b, powinny być wystawione nie wcześniej niż 6 miesięcy

przed upływem terminu składania ofert albo wniosków o dopuszczenie do udziału w postępowaniu. Dokument, o którym mowa w ust. 1 pkt 2 lit. a, powinien być wystawiony nie wcześniej niż 3 miesiące przed upływem tego terminu.

3. Jeżeli w kraju, w którym wykonawca ma siedzibę lub miejsce zamieszkania lub miejsce zamieszkania ma osoba, której dokument dotyczy, nie wydaje się dokumentów, o których mowa w ust. 1, zastępuje się je dokumentem zawierającym odpowiednio oświadczenie wykonawcy, ze wskazaniem osoby albo osób uprawnionych do jego reprezentacji, lub oświadczenie osoby, której dokument miał dotyczyć, złożone przed notariuszem lub przed organem sądowym, administracyjnym albo organem samorządu zawodowego lub gospodarczego właściwym ze względu na siedzibę lub miejsce zamieszkania wykonawcy lub miejsce zamieszkania tej osoby. Przepis ust. 2 stosuje się.

4. W przypadku wątpliwości co do treści dokumentu złożonego przez wykonawcę, zamawiający może zwrócić się do właściwych organów odpowiednio kraju, w którym wykonawca ma siedzibę lub miejsce zamieszkania lub miejsce zamieszkania ma osoba, której dokument dotyczy, o udzielenie niezbędnych informacji dotyczących tego dokumentu.

~~§ 8. 1. Wykonawca mający siedzibę na terytorium Rzeczypospolitej Polskiej, w odniesieniu do osoby mającej miejsce zamieszkania poza terytorium Rzeczypospolitej Polskiej, której dotyczy dokument wskazany w **§ 5 pkt 1 (informacja z KRK)**, składa dokument, o którym mowa w § 7 ust. 1 pkt 1, w zakresie określonym w art. 24 ust. 1 pkt 14 i 21 oraz ust. 5 pkt 6 ustawy. Jeżeli w kraju, w którym miejsce zamieszkania ma osoba, której dokument miał dotyczyć, nie wydaje się takich dokumentów, zastępuje się go dokumentem zawierającym oświadczenie tej osoby złożonym przed notariuszem lub przed organem sądowym, administracyjnym albo organem samorządu zawodowego lub gospodarczego właściwym ze względu na miejsce zamieszkania tej osoby. Przepis § 7 ust. 2 zdanie pierwsze stosuje się.~~



2. W przypadku wątpliwości co do treści dokumentu złożonego przez wykonawcę, zamawiający może zwrócić się do właściwych organów kraju, w którym miejsce zamieszkania ma osoba, której dokument dotyczy, o udzielenie niezbędnych informacji dotyczących tego dokumentu."

b) ZASOBÓW PODMIOTU TRZECIEGO - § 9, 10, 11 i 12 ww. rozporządzenia:

„§ 9. 2. Zamawiający **żąda** od wykonawcy, który polega na zdolnościach lub sytuacji innych podmiotów na zasadach określonych w art. 22a ustawy, przedstawienia w odniesieniu do tych podmiotów dokumentów wymienionych w § 5 pkt 1–9 (**dokumenty dotyczące wykluczeń**).

§ 10. 1. W przypadku wskazania przez wykonawcę dostępności oświadczeń lub dokumentów, o których mowa w § 2, § 5 i § 7, w formie elektronicznej pod określonymi adresami internetowymi ogólnodostępnymi i bezpłatnymi baz danych, zamawiający pobiera samodzielnie z tych baz danych wskazane przez wykonawcę oświadczenia lub dokumenty.

2. W przypadku wskazania przez wykonawcę oświadczeń lub dokumentów, o których mowa w § 2 (**dotyczące warunków udziału**), § 5 (**dotyczące wykluczeń**) i § 7 (**dotyczące podmiotu zagranicznego**), które znajdują się w posiadaniu zamawiającego, w szczególności oświadczeń lub dokumentów przechowywanych przez zamawiającego zgodnie z art. 97 ust. 1 ustawy, zamawiający w celu potwierdzenia okoliczności, o których mowa w art. 25 ust. 1 pkt 1 i 3 ustawy, korzysta z posiadanych oświadczeń lub dokumentów, o ile są one aktualne.

12. Wykonawca wpisany do urzędowego wykazu zatwierdzonych wykonawców lub wykonawca certyfikowany przez jednostki certyfikujące spełniające wymogi europejskich norm certyfikacji **może złożyć** zaświadczenie o wpisie do urzędowego wykazu wydane przez właściwy organ lub certyfikat wydany przez właściwą jednostkę certyfikującą kraju, w którym wykonawca ten ma siedzibę lub miejsce zamieszkania, wskazujące na dokumenty stanowiące podstawę wpisu lub uzyskania certyfikacji, w miejsce odpowiednich dokumentów wymienionych w § 2 (dotyczące warunków udziału) oraz § 5 (**dotyczące wykluczeń**)."

11. **Forma dokumentów**, zgodna z postanowieniami ww. **Rozporządzenia w sprawie dokumentów ...:**

§ 14. 1. **Oświadczenia**, o których mowa w rozporządzeniu **dotyczące wykonawcy i innych podmiotów, na których zdolnościach lub sytuacji polega wykonawca na zasadach określonych w art. 22a ustawy oraz dotyczące podwykonawców, składane są w oryginale.**

2. **Dokumenty, o których mowa w rozporządzeniu, inne niż oświadczenia, o których mowa w ust. 1, składane są w oryginale lub kopii poświadczonej za zgodność z oryginałem.**

3. **Poświadczenia za zgodność z oryginałem** dokonuje odpowiednio wykonawca, podmiot, na którego zdolnościach lub sytuacji polega wykonawca, wykonawcy wspólnie ubiegający się o udzielenie zamówienia publicznego albo podwykonawca, w zakresie dokumentów, które każdego z nich dotyczą.

4. **Poświadczenie za zgodność z oryginałem** następuje w formie pisemnej.

11



NARODOWE CENTRUM NAUKI

PROJEKT WSPÓLFINANSOWANY PRZEZ NARODOWE CENTRUM NAUKI



§ 15. Zamawiający może żądać przedstawienia **oryginału lub notarialnie poświadczonej kopii dokumentów**, o których mowa w rozporządzeniu, innych niż oświadczenia, wyłącznie wtedy, gdy złożona kopia dokumentu jest nieczytelna lub budzi wątpliwości co do jej prawdziwości.

§ 16. 1. Dokumenty sporządzone w języku obcym są składane **wraz z tłumaczeniem na język polski**.

Uwaga:

Zgodnie z art. 26 ust. 2f ustawy Pzp - Jeżeli jest to niezbędne do zapewnienia odpowiedniego przebiegu postępowania o udzielenie zamówienia, zamawiający może na każdym etapie postępowania wezwać wykonawców do złożenia wszystkich lub niektórych oświadczeń lub dokumentów potwierdzających, że nie podlegają wykluczeniu, a jeżeli zachodzą uzasadnione podstawy do uznania, że złożone uprzednio oświadczenia lub dokumenty nie są już aktualne, do złożenia aktualnych oświadczeń lub dokumentów.

VII. Informacje o sposobie porozumiewania się Zamawiającego z Wykonawcami oraz przekazywania oświadczeń i dokumentów, a także wskazanie osób uprawnionych do porozumiewania się z Wykonawcami.

1. Wszelkie zawiadomienia, oświadczenia, wnioski oraz informacje Zamawiający oraz Wykonawcy mogą przekazywać **pisemnie, faksem lub drogą elektroniczną, za wyjątkiem oferty, umowy oraz oświadczeń i dokumentów wymienionych w rozdziale VI niniejszej SIWZ** (również w przypadku ich złożenia w wyniku wezwania o którym mowa w art. 26 ust. 3 ustawy Pzp) dla których Prawodawca przewidział **wyłącznie formę pisemną**.
2. W korespondencji kierowanej do Zamawiającego Wykonawca winien posługiwać się numerem sprawy określonym w SIWZ, tj. TZ.271.3.2016.D.PN
3. Zawiadomienia, oświadczenia, wnioski oraz informacje przekazywane przez Wykonawcę pisemnie winny być składane na adres: Wrocławskie Centrum Badań EIT+ Sp. z o. o., ul. Stabłowicka 147, 54-066 Wrocław, Polska
4. Zawiadomienia, oświadczenia, wnioski oraz informacje przekazywane przez Wykonawcę drogą elektroniczną winny być kierowane na adres: teresa.witkowska@eitplus.pl.
5. Wszelkie zawiadomienia, oświadczenia, wnioski oraz informacje przekazane w formie elektronicznej **wymagają na żądanie każdej ze stron, niezwłocznego potwierdzenia faktu ich otrzymania**.
6. Wykonawca może zwrócić się do Zamawiającego o wyjaśnienie treści SIWZ.
7. Jeżeli wniosek o wyjaśnienie treści SIWZ wpłynie do Zamawiającego nie później niż do końca dnia, w którym upływa połowa terminu składania ofert, Zamawiający udzieli wyjaśnień niezwłocznie, jednak nie później niż na 2 dni przed upływem terminu składania ofert. Jeżeli wniosek o wyjaśnienie treści SIWZ wpłynie po upływie terminu, o którym mowa powyżej, lub dotyczy udzielonych wyjaśnień, Zamawiający może udzielić wyjaśnień albo pozostawić wniosek bez rozpoznania. Zamawiający zamieści wyjaśnienia na stronie internetowej, na której udostępniono SIWZ.
8. Przedłużenie terminu składania ofert nie wpływa na bieg terminu składania wniosku, o którym mowa w rozdz. VII. 7 niniejszej SIWZ.
9. W przypadku rozbieżności pomiędzy treścią niniejszej SIWZ, a treścią udzielonych odpowiedzi, jako obowiązującą należy przyjąć treść pisma zawierającego późniejsze oświadczenie Zamawiającego.
10. Zamawiający **nie przewiduje** zwołań zebrania Wykonawców, zgodnie z art. 38 ust. 3 ustawy Pzp.
11. Osobą uprawnioną przez Zamawiającego do porozumiewania się z Wykonawcami jest: Teresa Witkowska, e-mail: teresa.witkowska@eitplus.pl,



Uwaga:

Jednocześnie Zamawiający informuje, że przepisy ustawy PZP nie pozwalają na jakikolwiek inny kontakt - zarówno z Zamawiającym jak i osobami uprawnionymi do porozumiewania się z Wykonawcami - niż wskazany w niniejszym rozdziale SIWZ. Oznacza to, że Zamawiający nie będzie reagował na inne formy kontaktowania się z nim, w szczególności na kontakt telefoniczny lub/i osobisty w swojej siedzibie.

VII. Termin związania ofertą.

1. Wykonawca będzie związany ofertą przez okres **30 dni**. Bieg terminu związania ofertą rozpoczyna się wraz z upływem terminu składania ofert. (art. 85 ust. 5 ustawy Pzp).
2. Wykonawca może przedłużyć termin związania ofertą, na czas niezbędny do zawarcia umowy, samodzielnie lub na wniosek Zamawiającego, z tym, że Zamawiający może tylko raz, co najmniej na 3 dni przed upływem terminu związania ofertą, zwrócić się do Wykonawców o wyrażenie zgody na przedłużenie tego terminu o oznaczony okres nie dłuższy jednak niż 60 dni (art. 85 ust. 2 ustawy Pzp).

IX. Opis sposobu przygotowywania ofert.

1. Oferta musi zawierać następujące oświadczenia i dokumenty:
 - 1) wypełniony **Formularz ofertowy** sporządzony z wykorzystaniem wzoru stanowiącego **Załącznik nr 2** do SIWZ, zawierający w szczególności: wskazanie oferowanego przedmiotu zamówienia, łączną cenę ofertową brutto dla części zamówienia, na którą Wykonawca składa ofertę, zobowiązanie dotyczące terminu realizacji zamówienia i warunków płatności, oświadczenie o okresie związania ofertą oraz o akceptacji wszystkich postanowień SIWZ i wzoru umowy bez zastrzeżeń, a także informację, którą część zamówienia Wykonawca zamierza powierzyć podwykonawcy;
 - 2) wypełniony **Formularz cenowy (stanowiący jednocześnie opis przedmiotu zamówienia) dla części na którą wykonawca składa ofertę** sporządzony z wykorzystaniem wzoru stanowiącego **Załącznik nr 1a i 1b** do SIWZ
 - 3) oświadczenia wymienione w rozdziale VI niniejszej SIWZ;
2. Oferta musi być napisana w języku polskim, na maszynie do pisania, komputerze lub inną trwałą i czytelną techniką oraz podpisana przez osobę(y) upoważnioną do reprezentowania Wykonawcy na zewnątrz i zaciągania zobowiązań w wysokości odpowiadającej cenie oferty.
3. W przypadku podpisania oferty oraz poświadczenia za zgodność z oryginałem kopii dokumentów przez osobę niewymienioną w dokumencie rejestracyjnym (ewidencyjnym) Wykonawcy, należy do oferty dołączyć stosowne **pełnomocnictwo** w oryginale lub kopii poświadczony notarialnie.

UWAGA: Zgodnie z art. 26 ust. 3a ustawy Pzp - Jeżeli wykonawca nie złożył wymaganych pełnomocnictw albo złożył wadliwe pełnomocnictwa, zamawiający wzywa do ich złożenia w terminie przez siebie wskazanym, chyba że mimo ich złożenia oferta wykonawcy podlega odrzuceniu albo konieczne byłoby unieważnienie postępowania.

4. Dokumenty sporządzone w języku obcym są składane wraz z tłumaczeniem na język polski.
5. Wykonawca ma prawo złożyć **tylko jedną ofertę**, zawierającą jedną, jednoznacznie opisaną propozycję. Złożenie większej liczby ofert spowoduje odrzucenie wszystkich ofert złożonych przez danego Wykonawcę.

13



NARODOWE CENTRUM NAUKI

PROJEKT WSPÓLFINANSOWANY PRZEZ NARODOWE CENTRUM NAUKI



6. Treść złożonej oferty musi odpowiadać treści SIWZ.
7. Wykonawca **poniesie wszelkie koszty związane** z przygotowaniem i złożeniem oferty.
8. Zaleca się, aby każda zapisana strona oferty była ponumerowana kolejnymi numerami, a cała oferta wraz z załącznikami była w trwały sposób ze sobą połączona (np. zbindowana, zszyta uniemożliwiającej jej samoistną dekompletację), oraz zawierała spis treści.
9. **Poprawki lub zmiany** (również przy użyciu korektora) w ofercie, powinny być parafowane własnoręcznie przez osobę podpisującą ofertę.
10. Ofertę należy złożyć w zamkniętej kopercie, w siedzibie Zamawiającego i oznakować w następujący sposób:

Wrocławskie Centrum Badań EIT+ Spółka z o.o., ul. Stabłowicka 147, 54-066 Wrocław
„ Oferta w postępowaniu na Dostawę materiałów laboratoryjnych i materiałów zużywalnych
optycznych nr sprawy: TZ.271.3.2016.D.PN
Otworzyć na jawnym otwarciu ofert w dniu o godz.”

i opatrzyć nazwą i dokładnym adresem Wykonawcy.

11. Zamawiający informuje, iż zgodnie z art. 8 w zw. z art. 96 ust. 3 ustawy PZP oferty składane w postępowaniu o zamówienie publiczne są jawne i podlegają udostępnieniu od chwili ich otwarcia, z wyjątkiem informacji stanowiących tajemnicę przedsiębiorstwa w rozumieniu ustawy z dnia 16 kwietnia 1993 r. o zwalczaniu nieuczciwej konkurencji (Dz. U. z 2003 r. Nr 153, poz. 1503 z późn. zm.), jeśli Wykonawca w terminie składania ofert zastrzegł, że nie mogą one być udostępniane i jednocześnie wykazał, iż zastrzeżone informacje stanowią tajemnicę przedsiębiorstwa.
12. Zamawiający zaleca, aby informacje zastrzeżone, jako tajemnica przedsiębiorstwa były przez Wykonawcę złożone w oddzielnej wewnętrznej kopercie z oznakowaniem „tajemnica przedsiębiorstwa”, lub spięte (zsyte) oddzielnie od pozostałych, jawnych elementów oferty. Brak jednoznacznego wskazania, które informacje stanowią tajemnicę przedsiębiorstwa oznaczać będzie, że wszelkie oświadczenia i zaświadczenia składane w trakcie niniejszego postępowania są jawne bez zastrzeżeń.
13. Zastrzeżenie informacji, które nie stanowią tajemnicy przedsiębiorstwa w rozumieniu ustawy o zwalczaniu nieuczciwej konkurencji będzie traktowane, jako bezskuteczne i skutkować będzie zgodnie z uchwałą SN z 20 października 2005 (sygn. III CZP 74/05) ich odtajnieniem.
14. Zamawiający informuje, że w przypadku kiedy wykonawca otrzyma od niego wezwanie w trybie art. 90 ustawy PZP, a złożone przez niego wyjaśnienia i/lub dowody stanowić będą tajemnicę przedsiębiorstwa w rozumieniu ustawy o zwalczaniu nieuczciwej konkurencji Wykonawcy będzie przysługiwało prawo zastrzeżenia ich jako tajemnica przedsiębiorstwa. Przedmiotowe zastrzeżenie zamawiający uzna za skuteczne wyłącznie w sytuacji kiedy Wykonawca oprócz samego zastrzeżenia, jednocześnie wykaże, iż dane informacje stanowią tajemnicę przedsiębiorstwa.
15. Wykonawca może wprowadzić zmiany, poprawki, modyfikacje i uzupełnienia do złożonej oferty pod warunkiem, że Zamawiający otrzyma pisemne zawiadomienie o wprowadzeniu zmian przed terminem składania ofert. Powiadomienie o wprowadzeniu zmian musi być złożone wg takich samych zasad, jak składana oferta tj. w kopercie odpowiednio oznakowanej napisem „ZMIANA”. Koperty oznaczone „ZMIANA” zostaną otwarte przy otwieraniu oferty Wykonawcy, który wprowadził zmiany i po stwierdzeniu poprawności procedury dokonywania zmian, zostaną dołączone do oferty.
16. Wykonawca ma prawo przed upływem terminu składania ofert wycofać się z postępowania poprzez złożenie pisemnego powiadomienia, według tych samych zasad jak wprowadzanie zmian i poprawek z napisem na kopercie „WYCOFANIE”. Koperty oznakowane w ten sposób będą otwierane w pierwszej kolejności po potwierdzeniu poprawności postępowania Wykonawcy oraz zgodności ze złożonymi ofertami. Koperty ofert wycofywanych nie będą otwierane.
17. Oferta, której treść nie będzie odpowiadać treści SIWZ, z zastrzeżeniem art. 87 ust. 2 pkt 3 ustawy PZP zostanie odrzucona (art. 89 ust. 1 pkt 2 ustawy PZP). Wszelkie niejasności i obiekcje dotyczące treści zapisów w SIWZ należy zatem wyjaśnić z Zamawiającym przed terminem składania ofert w trybie



przewidzianym w rozdziale VII niniejszej SIWZ. Przepisy ustawy PZP nie przewidują negocjacji warunków udzielenia zamówienia, w tym zapisów projektu umowy, po terminie otwarcia ofert.

X. Miejsce i termin składania i otwarcia ofert.

1. Ofertę należy złożyć w siedzibie Zamawiającego przy ul. Stabłowicka 147, 54-066 Wrocław, Polska, Recepcja do **dnia 22.09.2016 r., do godziny 12:00** i zaadresować zgodnie z opisem przedstawionym w rozdziale IX SIWZ.
2. Decydujące znaczenie dla oceny zachowania terminu składania ofert ma data i godzina wpływu oferty do Zamawiającego, a nie data jej wysłania przesyłką pocztową czy kurierską.
3. Oferta złożona po terminie wskazanym w rozdz. w pkt. 1 zgodnie z art. 84 ust. 2 zostanie niezwłocznie zwrócona.
4. Otwarcie ofert nastąpi w siedzibie Zamawiającego – Sala Konferencyjna w dniu **22.09.2016 r., o godzinie 12:15.**
5. Otwarcie ofert jest jawne.
6. Podczas otwarcia ofert Zamawiający odczyta informacje, o których mowa w art. 86 ust. 4 ustawy PZP.
7. **Niezwłocznie po otwarciu ofert zamawiający zamieści na stronie www.eitplus.pl/przetargi/aktualne informacje dotyczące:**
 - a) kwoty, jaką zamierza przeznaczyć na sfinansowanie zamówienia;
 - b) firm oraz adresów wykonawców, którzy złożyli oferty w terminie;
 - c) ceny, terminu wykonania zamówienia i warunków płatności zawartych w ofertach.

XI. Opis sposobu obliczania ceny.

1. Wykonawca określa cenę realizacji zamówienia poprzez wskazanie w Formularzu ofertowym sporządzonym wg wzoru stanowiącego **Załączniki nr 2** do SIWZ łącznej ceny ofertowej brutto za realizację przedmiotu zamówienia **w podziale na zadania, o których mowa w rozdziale III niniejszej SIWZ.**
2. Łączna cena ofertowa brutto musi uwzględniać wszystkie koszty związane z realizacją przedmiotu zamówienia zgodnie z opisem przedmiotu zamówienia oraz wzorem umowy określonym w niniejszej SIWZ.
3. Ceny muszą być: podane i wyliczone w zaokrągleniu do dwóch miejsc po przecinku (zasada zaokrąglenia – poniżej 5 należy końcówkę pominąć, powyżej i równe 5 należy zaokrąglić w górę).
4. Cena oferty winna być wyrażona w złotych polskich (PLN).
5. Jeżeli w postępowaniu złożona będzie oferta, której wybór prowadziłby do powstania u zamawiającego obowiązku podatkowego zgodnie z przepisami o podatku od towarów i usług, zamawiający w celu oceny takiej oferty doliczy do przedstawionej w niej ceny podatek od towarów i usług, który miałby obowiązek rozliczyć zgodnie z tymi przepisami. W takim przypadku Wykonawca, składając ofertę, jest zobligowany poinformować zamawiającego, że wybór jego oferty będzie prowadzić do powstania u zamawiającego obowiązku podatkowego, wskazując nazwę (**rodzaj**) towaru którego **dostawa** będzie prowadzić do jego powstania, oraz wskazując ich wartość bez kwoty podatku.

XII. Opis kryteriów, którymi zamawiający będzie się kierował przy wyborze oferty, wraz z podaniem wag tych kryteriów i sposobu oceny ofert.

1. Za ofertę najkorzystniejszą zostanie uznana oferta zawierająca najkorzystniejszy bilans punktów w kryteriach:

Część nr 1 i 2:

15



NARODOWE CENTRUM NAUKI

PROJEKT WSPÓLFINANSOWANY PRZEZ NARODOWE CENTRUM NAUKI



- **CENA** - waga kryterium 90%
- **Termin dostawy** - waga kryterium 10%

- Cena - waga 90%, według wzoru:

$$\text{Cena} = \frac{\text{Cena minimalna}}{\text{Cena badana}} \times \text{waga (90\%)} = \dots\dots\dots \text{punktów}$$

- Termin dostawy (realizacji zamówienia) - waga 10%
Maksymalny termin realizacji zamówienia wynosi 10 dni roboczych od dnia złożenia zamówienia.

Za wykonanie dostawy w terminie do 5 dni roboczych – 10,00 pkt
Za wykonanie dostawy w terminie od 6 do 7 dni roboczych – 5,00 pkt
Za wykonanie dostawy w terminie od 8 do 9 dni roboczych – 1,00 pkt
Za wykonanie dostawy w terminie 10 dni roboczych – 0,00 pkt

UWAGA!

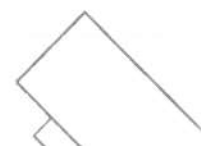
W przypadku zaoferowania terminu dłuższego niż 10 dni roboczych oferta będzie podlegała odrzuceniu na podstawie art. 89 ust. 1 pkt 2 ustawy Pzp. W przypadku braku wpisu przyjmuje się maksymalną długość realizacji zamówienia, tj. 10 dni roboczych i 0,00 pkt.

Wartością punktową oceny badanej oferty w części nr 1 i 2 będzie suma ocen uzyskanych za oba kryteria oceny ofert.

UWAGA!

W przypadku zaoferowania terminu dłuższego niż 10 dni roboczych oferta będzie podlegała odrzuceniu na podstawie art. 89 ust. 1 pkt 2 ustawy Pzp. W przypadku braku wpisu przyjmuje się maksymalną długość realizacji zamówienia, tj. 10 dni roboczych i 0,00 pkt.

2. Zamawiający uzna za ofertę najkorzystniejszą - ofertę która otrzymała najwyższą ilość punktów w ramach ustalonych kryteriów. Punktacja przyznawana ofertom w poszczególnych kryteriach będzie liczona z dokładnością do dwóch miejsc po przecinku. Najwyższa liczba punktów wyznaczy najkorzystniejszą ofertę.
3. Jeżeli **nie można wybrać najkorzystniejszej oferty** z uwagi na to, że dwie lub więcej ofert przedstawia taki sam bilans ceny i innych kryteriów oceny ofert, zamawiający spośród tych ofert **wybiera ofertę z najniższą ceną**, a jeżeli zostały złożone oferty o takiej samej cenie, zamawiający wzywa wykonawców, którzy złożyli te oferty, do złożenia w terminie określonym przez zamawiającego **ofert dodatkowych** (art. 91 ust. 4 ustawy PZP).
4. Wykonawcy, składając oferty dodatkowe, **nie mogą zaoferować cen wyższych** niż zaoferowane w złożonych ofertach (art. 91 ust. 6 ustawy PZP).



5. Jeżeli w postępowaniu złożona będzie oferta, której wybór prowadziłby do powstania u zamawiającego obowiązku podatkowego zgodnie z przepisami o podatku od towarów i usług, zamawiający w celu oceny takiej oferty doliczy do przedstawionej w niej ceny podatek od towarów i usług, który miałby obowiązek rozliczyć zgodnie z tymi przepisami. W takim przypadku Wykonawca, składając ofertę, jest zobligowany poinformować zamawiającego, że wybór jego oferty będzie prowadzić do powstania u zamawiającego obowiązku podatkowego, wskazując nazwę (rodzaj) towaru / usługi, których dostawa / świadczenie będzie prowadzić do jego powstania, oraz wskazując ich wartość bez kwoty podatku.
6. Zamawiający udzieli zamówienia Wykonawcy, którego oferta odpowiadać będzie wszystkim wymaganiom przedstawionym w ustawie PZP, oraz w SIWZ i zostanie oceniona jako najkorzystniejsza w oparciu o podane kryteria wyboru.
7. Zamawiający **nie przewiduje** przeprowadzenia dogrywki w formie aukcji elektronicznej.

XIII. Informacje o formalnościach, jakie powinny być dopełnione po wyborze oferty w celu zawarcia umowy w sprawie zamówienia publicznego.

1. Osoby reprezentujące Wykonawcę przy podpisywaniu umowy powinny posiadać ze sobą dokumenty potwierdzające ich umocowanie do podpisania umowy, o ile umocowanie to nie będzie wynikać z dokumentów załączonych do oferty.
2. W przypadku wyboru oferty złożonej przez Wykonawców wspólnie ubiegających się o udzielenie zamówienia Zamawiający może żądać przed zawarciem umowy przedstawienia umowy regulującej współpracę tych Wykonawców. Umowa taka winna określać strony umowy, cel działania, sposób współdziałania, zakres prac przewidzianych do wykonania każdemu z nich, solidarną odpowiedzialność za wykonanie zamówienia, oznaczenie czasu trwania konsorcjum (obejmującego okres realizacji przedmiotu zamówienia, gwarancji i rękojmi), wykluczenie możliwości wypowiedzenia umowy konsorcjum przez któregokolwiek z jego członków do czasu wykonania zamówienia.
3. Zawarcie umowy nastąpi wg wzoru Zamawiającego.
4. Postanowienia ustalone we wzorze umowy nie podlegają negocjacom.
5. W przypadku, gdy Wykonawca, którego oferta została wybrana jako najkorzystniejsza, **uchyla się od zawarcia umowy** Zamawiający będzie mógł wybrać ofertę najkorzystniejszą spośród pozostałych ofert, bez przeprowadzenia ich ponownego badania i oceny chyba, że zachodzą przesłanki, o których mowa w art. 93 ust. 1 ustawy PZP.

XIV. Istotne dla stron postanowienia, które zostaną wprowadzone do treści zawieranej umowy w sprawie zamówienia publicznego, ogólne warunki umowy albo wzór umowy, jeżeli Zamawiający wymaga od Wykonawcy, aby zawarł z nim umowę w sprawie zamówienia publicznego na takich warunkach.

Wzór umowy stanowi **Załącznik nr 4 do SIWZ (dla obu części)**

XV. Pouczenie o środkach ochrony prawnej.

1. Każdemu Wykonawcy, a także innemu podmiotowi, jeżeli ma lub miał interes w uzyskaniu danego zamówienia oraz poniósł lub może ponieść szkodę w wyniku naruszenia przez Zamawiającego przepisów ustawy PZP przysługują środki ochrony prawnej przewidziane w dziale VI ustawy PZP jak dla postępowań **poniżej** kwoty określonej w przepisach wykonawczych wydanych na podstawie art. 11 ust. 8 ustawy PZP.

17



NARODOWE CENTRUM NAUKI

PROJEKT WSPÓLFINANSOWANY PRZEZ NARODOWE CENTRUM NAUKI



2. Środki ochrony prawnej wobec ogłoszenia o zamówieniu oraz SIWZ przysługują również organizacjom wpisanym na listę, o której mowa w art. 154 pkt 5 ustawy PZP.
3. Szczegółowe regulacje dot. środków ochrony zawierają postanowienia art. 179 – art. 198g ustawy Pzp.

XV. Postanowienia końcowe.

1. W sprawach nie uregulowanych w niniejszej SIWZ stosuje się Ustawę z dnia 29 stycznia 2004 r. **Prawo zamówień publicznych (t.j. Dz. U. z 2015 r. poz. 2164 z późn. zm., w tym zmianami z 22.06.2016r., które weszły w życie w dniu 28.07.2016r.)**, w szczególności w temacie: prowadzenia postępowania, badania ofert, odrzucenia ofert, wyboru oferty najkorzystniejszej, zawarcia umowy, unieważnieniu postępowania i wszystkich innych.
2. **Jeśli zaistnieje sprzeczność zapisów SIWZ zapisami ustawy Pzp - decydują postanowienia ww. ustawy**
3. Integralną część niniejszej SIWZ stanowią:
 - Opis przedmiotu zamówienia/Formularze cenowe
 - Formularz ofertowy
 - Oświadczenie
 - Wzór umowy (taki sam dla obu części)
 - Załącznik nr 1a, 1b
 - Załącznik nr 2
 - Załącznik nr 3
 - Załącznik nr 4



Załącznik nr 2 do SIWZ

FORMULARZ OFERTOWY

Oświadczenie Wykonawcy, składane na podstawie art. 25a ust. 1 ustawy z dnia 29 stycznia 2004r. Prawo zamówień publicznych (zwanej dalej: „Ustawą Pzp)

do postępowania o udzielenie zamówienia publicznego prowadzonego w trybie przetargu nieograniczonego pn „Dostawa materiałów laboratoryjnych na potrzeby realizacji projektów w WCB EIT+”

Nr referencyjny nadany sprawie przez Zamawiającego:

TZ.271.3.2016.D.PN

1. ZAMAWIAJĄCY:

Wrocławskie Centrum Badań EIT+ Spółka z o.o. ul. Stabłowicka 147, (54-066) Wrocław, Polska

2. WYKONAWCA:

Niniejsza oferta zostaje złożona przez:

Lp.	Nazwa Wykonawcy(ów)	Adres(y) Wykonawcy(ów)

3. OSOBA upoważniona do reprezentacji Wykonawcy/ów i podpisująca ofertę:

4. OSOBA UPRAWNIONA DO KONTAKTÓW:

Imię i nazwisko	
Nr telefonu	
Nr faksu	
Adres mailowy	

5. Czy wykonawca jest mikroprzedsiębiorstwem bądź małym lub średnim przedsiębiorstwem¹?

6. Wskazanie miejsc (ich namiarów) - gdzie można uzyskać oświadczenia lub dokumenty potwierdzających okoliczności, o których mowa w art. 25 ust. 1 pkt 3) (brak podstaw do wykluczenia) - za pomocą bezpłatnych i ogólnodostępnych baz danych, w szczególności rejestrów publicznych w

¹ Zalecenie Komisji z dnia 6 maja 2003 r. dotyczące definicji mikroprzedsiębiorstw oraz małych i średnich przedsiębiorstw (Dz.U. L 124 z 20.5.2003, s. 36). Te informacje są wymagane wyłącznie do celów statystycznych.

Mikroprzedsiębiorstwo: przedsiębiorstwo, które zatrudnia mniej niż 10 osób i którego roczny obrót lub roczna suma bilansowa nie przekracza 2 milionów EUR.

Małe przedsiębiorstwo: przedsiębiorstwo, które zatrudnia mniej niż 50 osób i którego roczny obrót lub roczna suma bilansowa nie przekracza 10 milionów EUR.

Średnie przedsiębiorstwa: przedsiębiorstwa, które nie są mikroprzedsiębiorstwami ani małymi przedsiębiorstwami i które zatrudniają mniej niż 250 osób i których roczny obrót nie przekracza 50 milionów EUR lub roczna suma bilansowa nie przekracza 43 milionów EUR.

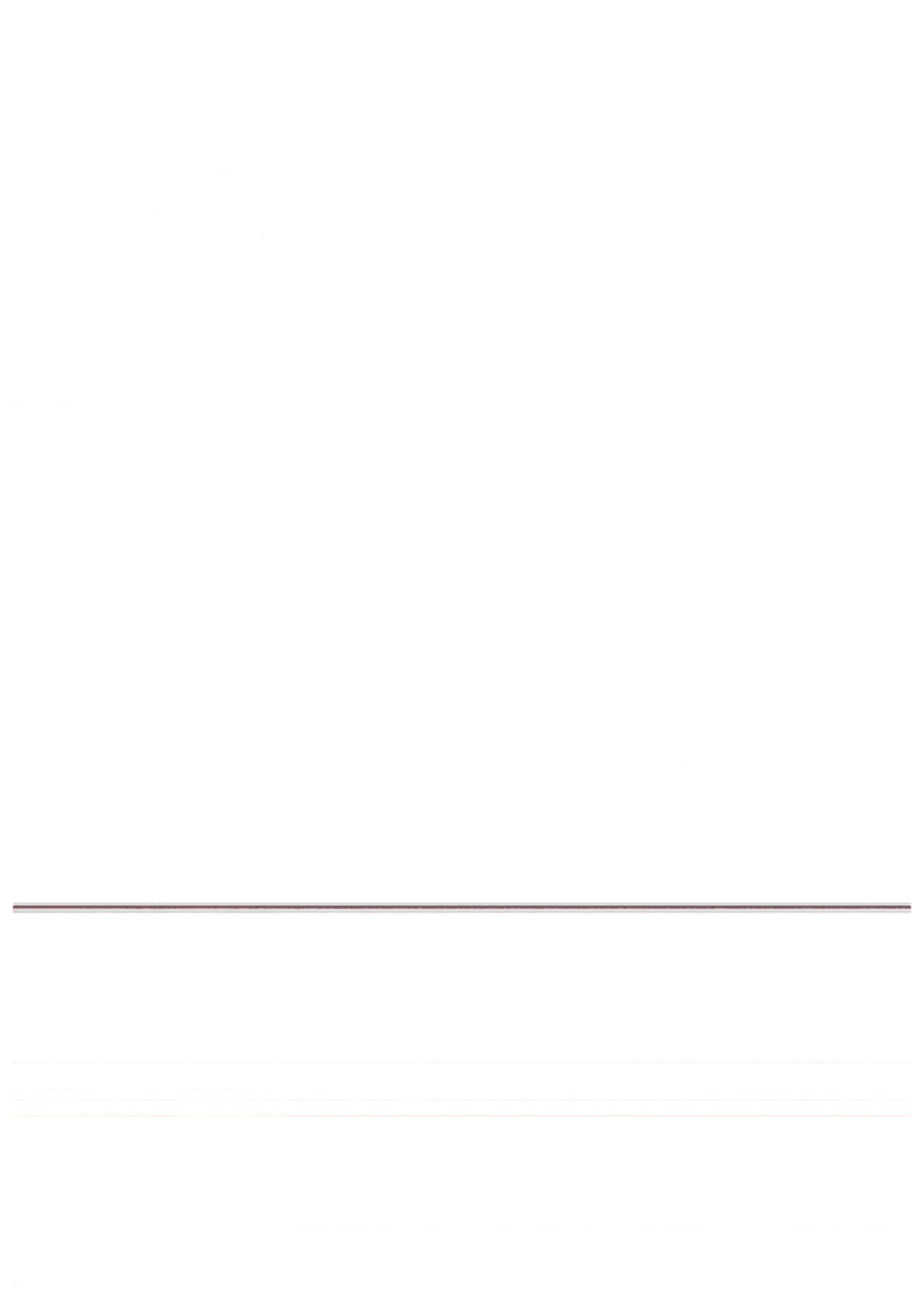
1



NARODOWE CENTRUM NAUKI

PROJEKT WSPÓLFINANSOWANY PRZEZ NARODOWE CENTRUM NAUKI





rozumieniu ustawy z dnia 17 lutego 2005 r. o informatyzacji działalności podmiotów realizujących zadania publiczne (Dz. U. z 2014 r. poz. 1114 oraz z 2016 r. poz. 352):

7. Czy Wykonawca bierze udział w postępowaniu wspólnie z innymi wykonawcami² (tak/nie)? Jeżeli tak to pozostali uczestnicy składają odrębne oświadczenia (art. 25a ust. 6).

a) Proszę wskazać rolę wykonawcy w grupie (lider, odpowiedzialny za określone zadania itd.):

b) Proszę wskazać pozostałych wykonawców biorących wspólnie udział w postępowaniu:

c) W stosownych przypadkach nazwa grupy biorącej udział:.....

UWAGA: W przypadku wspólnego ubiegania się o zamówienie przez wykonawców, niniejsze Oświadczenie składa każdy z wykonawców wspólnie ubiegających się o zamówienie. Dokument ten potwierdza brak podstaw wykluczenia w zakresie, w którym każdy z wykonawców wykazuje brak podstaw wykluczenia (art. 25a ust. 6).

² Zwłaszcza w ramach grupy, konsorcjum, spółki joint venture lub podobnego podmiotu.

8. Informacja dotycząca zakresu przedmiotu zamówienia oddanego do podwykonania oraz firm podwykonawcy/ów – o ile Wykonawca chce z nich skorzystać przy realizacji zamówienia (art. 36b ust. 1).

Oświadczam, że następujący/e podmiot/y, będzie/ą podwykonawcą/ami w opisanym/ch poniżej zakresie/ach:

-

w zakresie

-

w zakresie

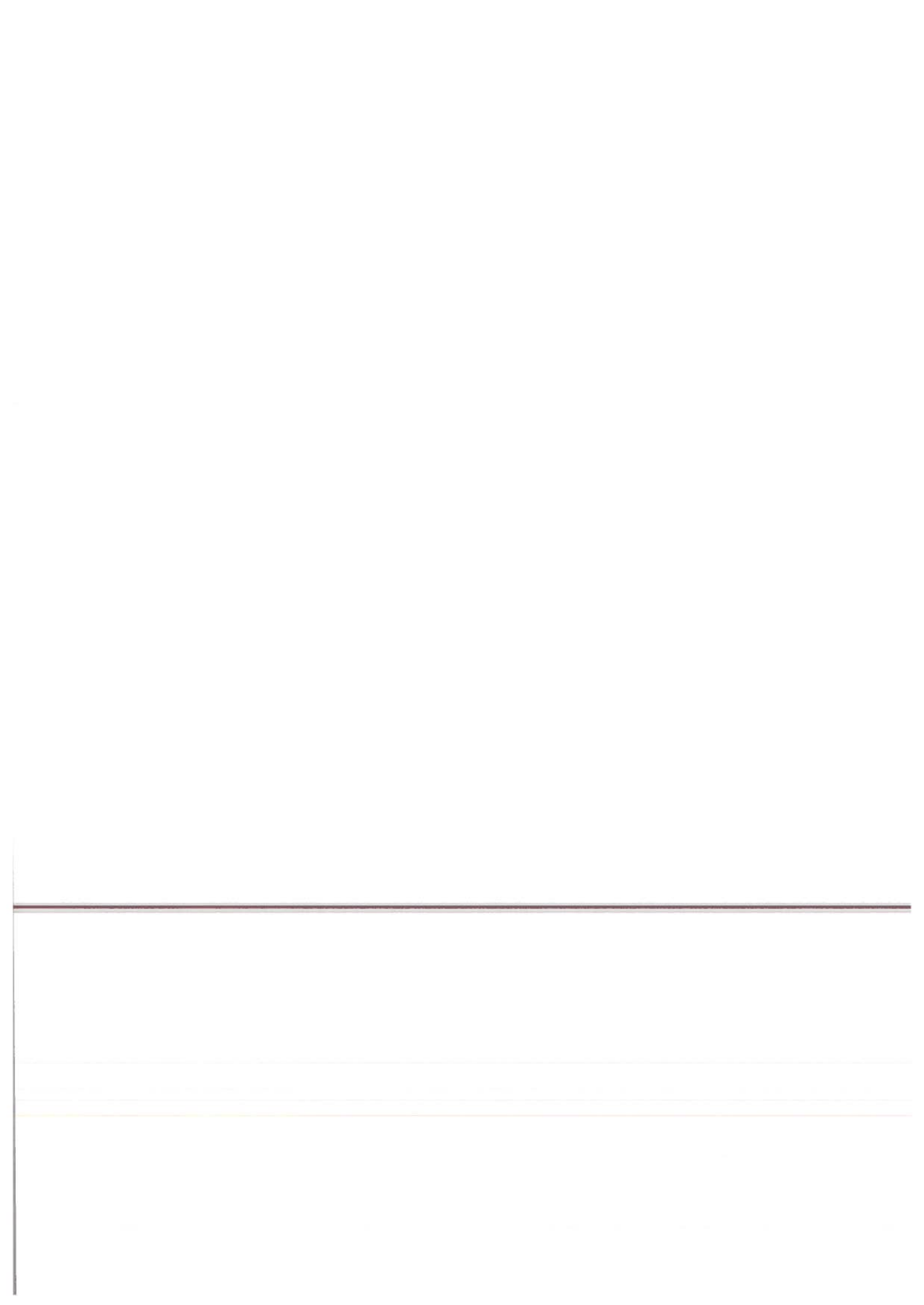
UWAGA: Należy podać pełną nazwę/firmę, adres, a także w zależności od podmiotu: NIP/PESEL, KRS/CEiDG.

8. Oświadczam, że na podstawie art. 8 ust. 3 ustawy z dnia 29 stycznia 2004 r. prawo zamówień publicznych żadne z informacji zawartych w ofercie **nie stanowią tajemnicy przedsiębiorstwa** w rozumieniu przepisów o zwalczaniu nieuczciwej konkurencji / wskazane poniżej informacje zawarte w ofercie **stanowią tajemnicę przedsiębiorstwa** w rozumieniu przepisów o zwalczaniu nieuczciwej konkurencji i w związku z niniejszym **nie mogą być one udostępniane, w szczególności innym uczestnikom postępowania**²:

l.p.	Oznaczenie rodzaju (nazwy) informacji	Strony w ofercie (wyrażone cyfrą)	
		Od	do
a)			
b)			

² Wykonawca usuwa niepotrzebne.





Uzasadnienie zastrzeżenia dokumentów:

.....
.....
.....
.....

A. CENA OFERTOWA I KRYTERIA:

- Niniejszym oferuję realizację przedmiotu zamówienia za:

Część I

Cena brutto wynosi PLN

(słownie: PLN

ŁĄCZNA CENA OFERTOWA stanowi całkowite wynagrodzenie Wykonawcy, uwzględniające wszystkie koszty związane z realizacją przedmiotu zamówienia zgodnie z niniejszą SIWZ, w tym OPZ i wzorem umowy.

Jednocześnie oświadczam(y), że³:

- wybór naszej oferty **nie będzie** prowadził do powstania u Zamawiającego obowiązku podatkowego zgodnie z przepisami o podatku od towarów i usług.
- wybór naszej oferty **będzie** prowadził do powstania u Zamawiającego obowiązku podatkowego zgodnie z przepisami o podatku od towarów i usług. Powyższy obowiązek podatkowy będzie dotyczył zakresu wskazanego w poniższej tabeli:

Lp.	Nazwa(rodzaj) towaru/usługi	Wartość bez kwoty podatku

W przypadku nie skreślenia żadnej z powyższych pozycji, Zamawiający uzna, iż po stronie Zamawiającego nie powstanie obowiązek podatkowy. Powstanie obowiązku podatkowego u zamawiającego będzie miało zastosowanie w przypadku:

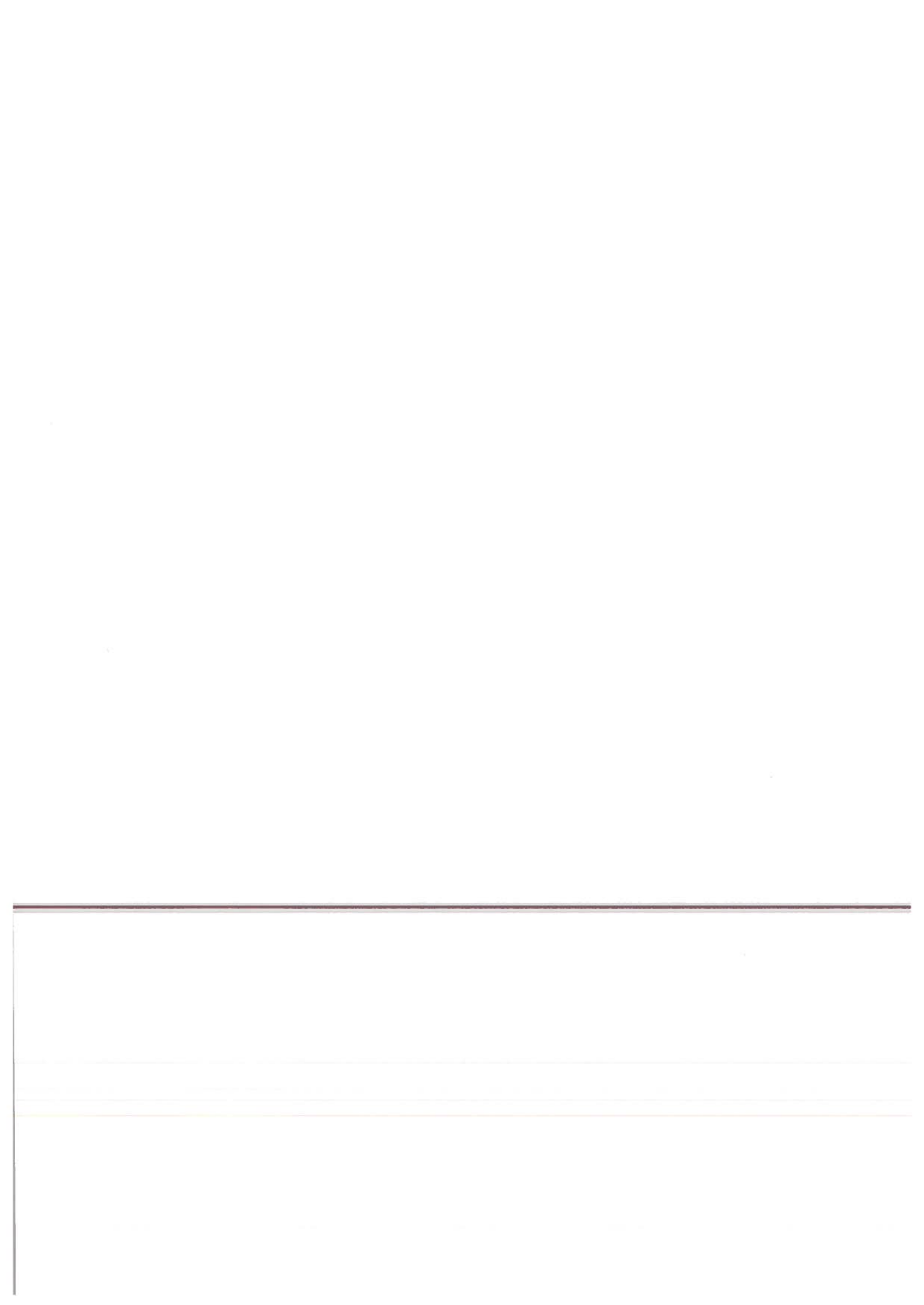
- wewnątrzspółnotowego nabycia towarów,
- mechanizmu odwróconego obciążenia podatkiem VAT,
- importu usług lub towarów.

- **KYTERIA OCENY OFERT (inne niż cena):**

Zobowiązuję się wykonać przedmiot zamówienia w terminie dni roboczych (należy wpisać zgodnie z zapisami dot. kryteriów w SIWZ).
Uwaga: W przypadku zaoferowania terminu wykonania dłuższego niż 10 dni roboczych oferta zostanie odrzucona jako niezgodna z SIWZ

³ Niepotrzebne skreślić





W przypadku pozostawienia tego pola niewypełnionego Zamawiający uzna, że Wykonawca zobowiązuje się do wykonania przedmiotu zamówienia w podstawowym terminie 10 dni roboczych

Część II

Cena brutto wynosi PLN

(słownie: PLN

ŁĄCZNA CENA OFERTOWA stanowi całkowite wynagrodzenie Wykonawcy, uwzględniające wszystkie koszty związane z realizacją przedmiotu zamówienia zgodnie z niniejszą SIWZ, w tym OPZ i wzorem umowy.

Jednocześnie oświadczam(y), że⁴:

- wybór naszej oferty **nie będzie** prowadził do powstania u Zamawiającego obowiązku podatkowego zgodnie z przepisami o podatku od towarów i usług.
- wybór naszej oferty **będzie** prowadził do powstania u Zamawiającego obowiązku podatkowego zgodnie z przepisami o podatku od towarów i usług. Powyższy obowiązek podatkowy będzie dotyczył zakresu wskazanego w poniższej tabeli:

Lp.	Nazwa(rodzaj) towaru/usługi	Wartość bez kwoty podatku

W przypadku nie skreślenia żadnej z powyższych pozycji, Zamawiający uzna, iż po stronie Zamawiającego nie powstanie obowiązek podatkowy. Powstanie obowiązku podatkowego u zamawiającego będzie miało zastosowanie w przypadku:

- wewnątrzspółnotowego nabycia towarów,
- mechanizmu odwróconego obciążenia podatkiem VAT,
- importu usług lub towarów.

- KRYTERIA OCENY OFERT (inne niż cena):

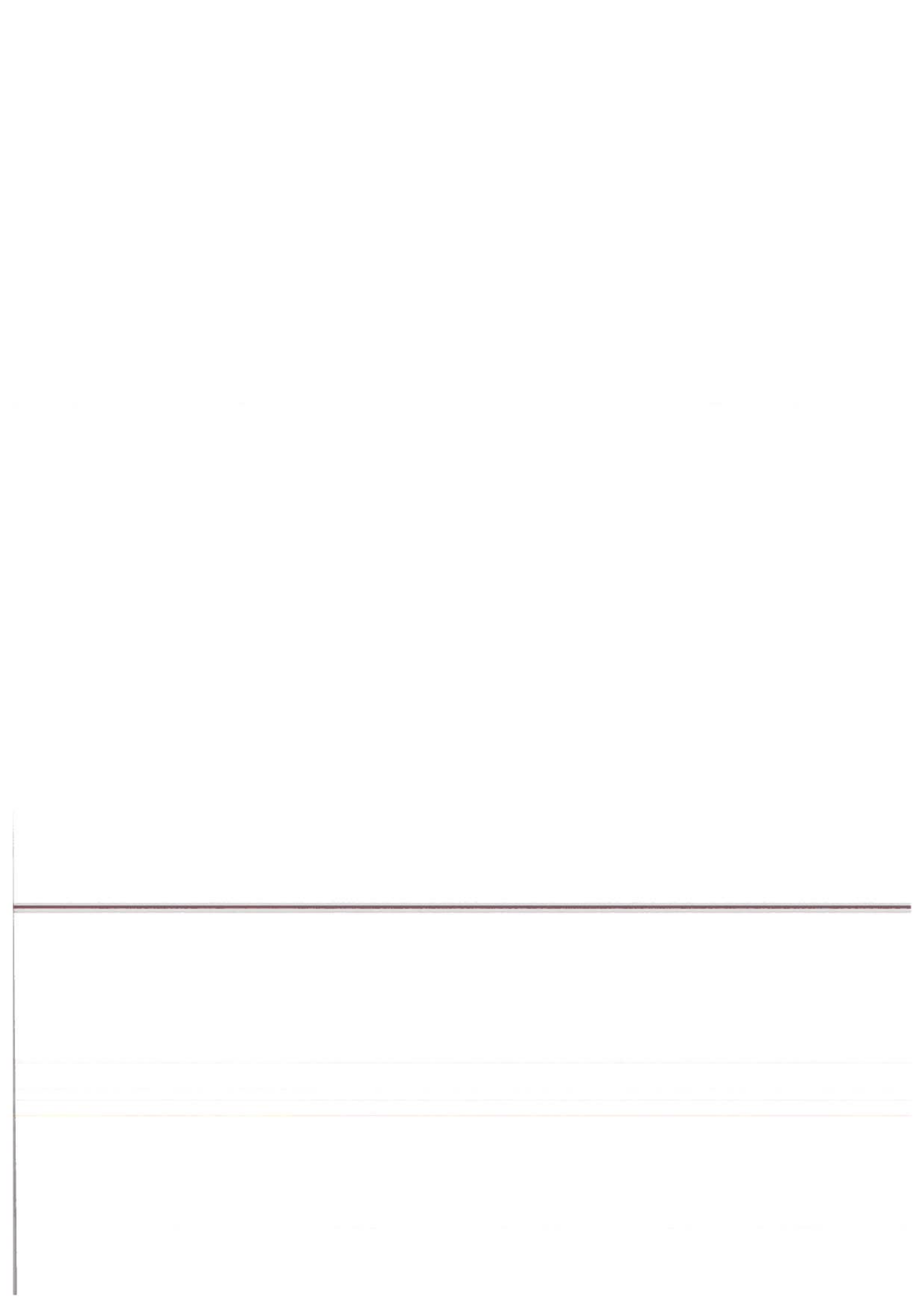
Zobowiązuję się wykonać przedmiot zamówienia w terminie dni roboczych (należy wpisać zgodnie z zapisami dot. kryteriów w SIWZ).

Uwaga: W przypadku zaoferowania terminu wykonania dłuższego niż 10 dni roboczych oferta zostanie odrzucona jako niezgodna z SIWZ

W przypadku pozostawienia tego pola niewypełnionego Zamawiający uzna, że Wykonawca zobowiązuje się do wykonania przedmiotu zamówienia w podstawowym terminie 10 dni roboczych

⁴ Niepotrzebne skreślić





B. OŚWIADCZENIA:

- 1) zamówienie zostanie zrealizowane w terminach, w zakresie i na zasadach określonych w SIWZ, jej załącznikach w tym wzorze umowy i OPZ, określającym opis przedmiotu zamówienia i stawiane mu warunki;
- 2) w cenie naszej oferty zostały uwzględnione wszystkie koszty wykonania zamówienia;
- 3) zapoznaliśmy się ze Specyfikacją Istotnych Warunków Zamówienia, jej załącznikami w tym wzorem umowy i OPZ oraz wszelkimi dot. ich modyfikacjami, w pełni je akceptujemy i nie wnosimy do nich zastrzeżeń oraz przyjmujemy warunki w nich zawarte;
- 4) zapoznaliśmy się z SIWZ i jej załącznikami w zakresie wymagań dot.: braku podstaw do wykluczenia, a także wymaganych dla ich potwierdzenia dokumentów (w tym oświadczeń) oraz sankcji z tytułu ich nie dostarczenia – w pełni je akceptujemy i nie wnosimy do nich zastrzeżeń
- 5) uważamy się za związanych niniejszą ofertą na okres **30 dni** licząc od dnia otwarcia ofert (włącznie z tym dniem);
- 6) akceptujemy, iż zapłata za zrealizowanie zamówienia następować będzie (na zasadach opisanych we wzorze umowy) w terminie **do 30 dni** od daty otrzymania przez Zamawiającego prawidłowo wystawionej faktury;

C. ZOBOWIĄZANIA W PRZYPADKU PRZYZNANIA ZAMÓWIENIA:

- 1) zobowiązujemy się do zawarcia umowy w miejscu i terminie wyznaczonym przez Zamawiającego;
 - 2) osobą upoważnioną do kontaktów z Zamawiającym w sprawach dotyczących realizacji umowy jest
- e-mail:tel./fax:

D. SPIS TREŚCI:

Integralną część oferty stanowią następujące dokumenty:

- 1)
- 2)
- 3)
- 4)

Oferta została złożona na kolejno ponumerowanych stronach.

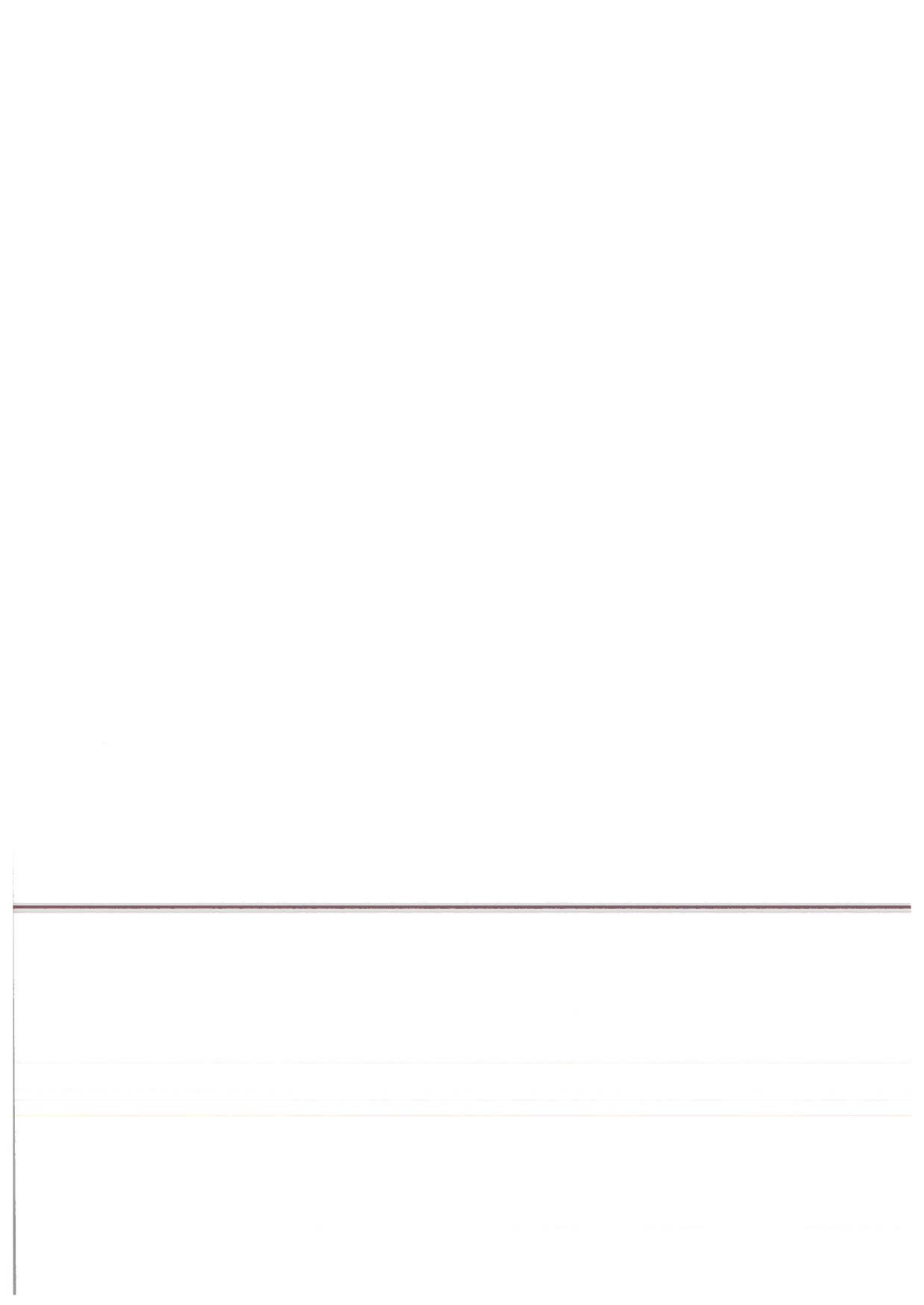
OŚWIADCZENIE DOTYCZĄCE PODANYCH POWYŻEJ INFORMACJI I/LUB ZAŁĄCZONYCH DO OFERTY DOKUMNETÓW:

Oświadczam, że wszystkie informacje podane w powyższych oświadczeniach i załączonych dokumentach - są aktualne i zgodne z prawdą oraz zostały przedstawione z pełną świadomością sankcji karnych przysługujących za podawanie nieprawdziwych informacji, składaniu fałszywych oświadczeń woli, sfalszowanych dokumentów oraz wprowadzenia Zamawiającego w błąd przy przedstawianiu informacji.

.....
pieczęć Wykonawcy

.....
Data i podpis upoważnionego przedstawiciela Wykonawcy





Załącznik nr 3 do SIWZ

OŚWIADCZENIE O BRAKU PODSTAW DO WYKLUCZENIA

do postępowania o udzielenie zamówienia publicznego prowadzonego w trybie przetargu nieograniczonego pn „Dostawa materiałów laboratoryjnych na potrzeby realizacji projektów w WCB EIT+”

Nr referencyjny nadany sprawie przez Zamawiającego:

TZ.271.3.2016.D.PN

Działając w imieniu Wykonawcy:

.....
.....

(podać nazwę i adres Wykonawcy)

Oświadczam, że na dzień składania ofert nie podlegam wykluczeniu z postępowania

W przedmiotowym postępowaniu Zamawiający, zgodnie z art. 24 ust. 1 pkt. 12) – 23) ustawy PZP wykluczy:

Uwaga: Punkty wskazane poniżej to numeracja wynikająca z zapisów ust. 1 art. 24 ustawy Pzp.

- 12) wykonawcę, który nie wykazał braku podstaw wykluczenia;
- 13) wykonawcę będącego osobą fizyczną, którego prawomocnie skazano za przestępstwo:
- a) o którym mowa w art. 165a, art. 181–188, art. 189a, art. 218–221, art. 228–230a, art. 250a, art. 258 lub art. 270–309 ustawy z dnia 6 czerwca 1997 r. – Kodeks karny (Dz. U. Nr 88, poz. 553, z późn. zm.) lub art. 46 lub art. 48 ustawy z dnia 25 czerwca 2010 r. o sporcie (Dz. U. z 2016 r. poz. 176),
 - b) o charakterze terrorystycznym, o którym mowa w art. 115 § 20 ustawy z dnia 6 czerwca 1997 r. – Kodeks karny,
 - c) skarbowe,
 - d) o którym mowa w art. 9 lub art. 10 ustawy z dnia 15 czerwca 2012 r. o skutkach powierzania wykonywania pracy cudzoziemcom przebywającym wbrew przepisom na terytorium Rzeczypospolitej Polskiej (Dz. U. poz. 769);
- 14) wykonawcę, jeżeli urzędującego członka jego organu zarządzającego lub nadzorczego, wspólnika spółki w spółce jawnej lub partnerskiej albo komplementariusza w spółce komandytowej lub komandytowo-akcyjnej lub prokurenta prawomocnie skazano za przestępstwo, o którym mowa w pkt 2;
- 15) wykonawcę, wobec którego wydano prawomocny wyrok sądu lub ostateczną decyzję administracyjną o zaleganiu z uiszczeniem podatków, opłat lub składek na ubezpieczenia społeczne lub zdrowotne, chyba że wykonawca dokonał płatności należnych podatków, opłat lub składek na ubezpieczenia społeczne lub zdrowotne wraz z odsetkami lub grzywnami lub zawarł wiążące porozumienie w sprawie spłaty tych należności;
- 16) wykonawcę, który w wyniku zamierzonego działania lub rażącego niedbalstwa wprowadził zamawiającego w błąd przy przedstawieniu informacji, że nie podlega wykluczeniu, spełnia warunki udziału w postępowaniu lub kryteria selekcji, lub który zataił te informacje lub nie jest w stanie

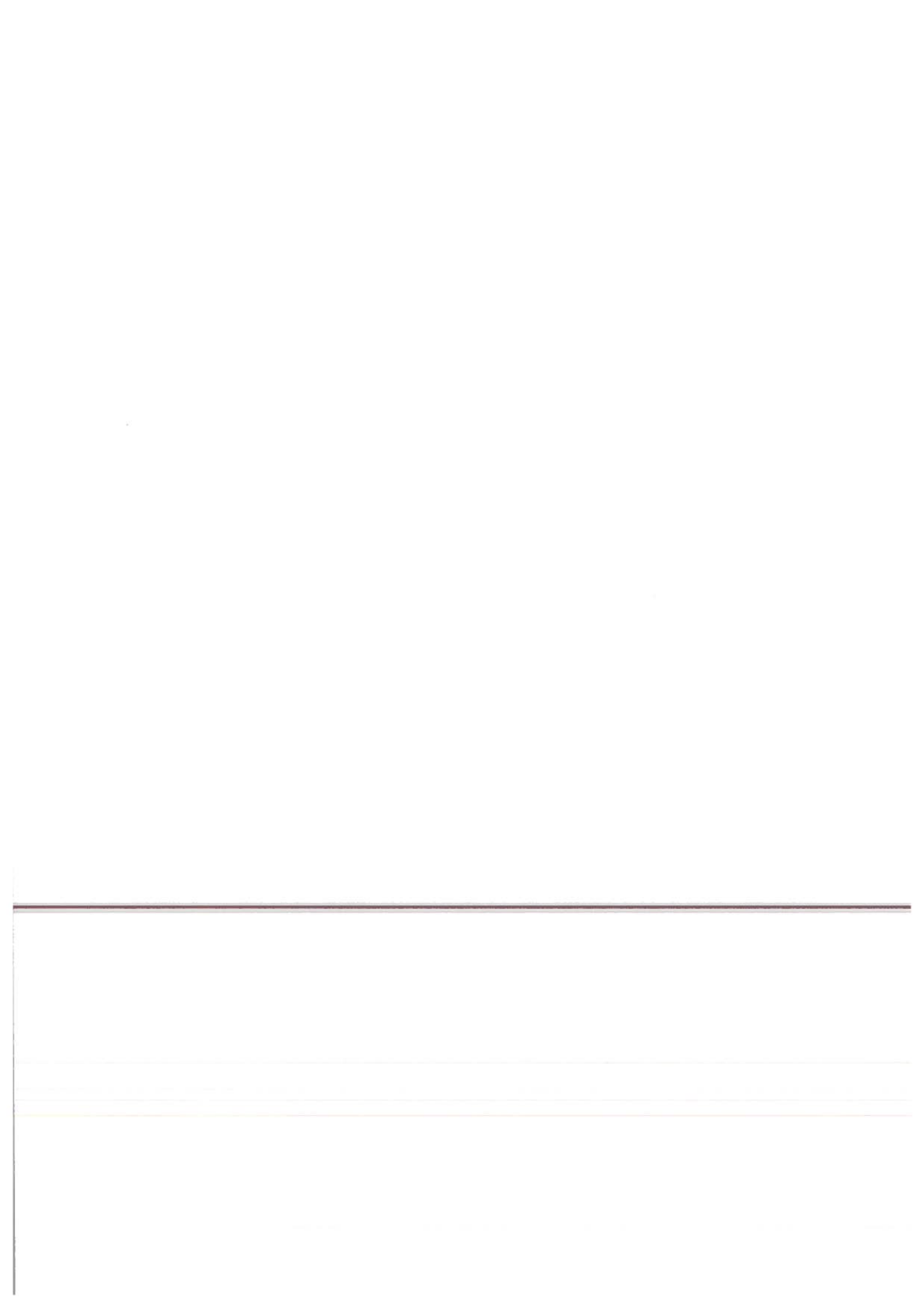
6



NARODOWE CENTRUM NAUKI

PROJEKT WSPÓLFINANSOWANY PRZEZ NARODOWE CENTRUM NAUKI





przedstawić wymaganych dokumentów;

17) wykonawcę, który w wyniku lekkomyślności lub niedbalstwa przedstawił informacje wprowadzające w błąd zamawiającego, mogące mieć istotny wpływ na decyzje podejmowane przez zamawiającego w postępowaniu o udzielenie zamówienia;

18) wykonawcę, który bezprawnie wpływał lub próbował wpłynąć na czynności zamawiającego lub pozyskać informacje poufne, mogące dać mu przewagę w postępowaniu o udzielenie zamówienia;

19) wykonawcę, który brał udział w przygotowaniu postępowania o udzielenie zamówienia lub którego pracownik, a także osoba wykonująca pracę na podstawie umowy zlecenia, o dzieło, agencyjnej lub innej umowy o świadczenie usług, brał udział w przygotowaniu takiego postępowania, chyba że spowodowane tym zakłócenie konkurencji może być wyeliminowane w inny sposób niż przez wykluczenie wykonawcy z udziału w postępowaniu;

20) wykonawcę, który z innymi wykonawcami zawarł porozumienie mające na celu zakłócenie konkurencji między wykonawcami w postępowaniu o udzielenie zamówienia, co zamawiający jest w stanie wykazać za pomocą stosownych środków dowodowych;

21) wykonawcę będącego podmiotem zbiorowym, wobec którego sąd orzekł zakaz ubiegania się o zamówienia publiczne na podstawie ustawy z dnia 28 października 2002 r. o odpowiedzialności podmiotów zbiorowych za czyny zabronione pod groźbą kary (Dz. U. z 2015 r. poz. 1212, 1844 i 1855 oraz z 2016 r. poz. 437);

22) wykonawcę, wobec którego orzeczono tytułem środka zapobiegawczego zakaz ubiegania się o zamówienia publiczne;

23) wykonawców, którzy należąc do tej samej grupy kapitałowej, w rozumieniu ustawy z dnia 16 lutego 2007 r. o ochronie konkurencji i konsumentów (Dz. U. z 2015 r. poz. 184, 1618 i 1634), złożyli odrębne oferty, oferty częściowe lub wnioski o dopuszczenie do udziału w postępowaniu, chyba że wykażą, że istniejące między nimi powiązania nie prowadzą do zakłócenia konkurencji w postępowaniu o udzielenie zamówienia.

Oświadczam, że **zachodzą / nie zachodzą** w stosunku do mnie **podstawy wykluczenia z postępowania na podstawie art. ustawy Pzp** (Wykonawca winien podać mającą zastosowanie podstawę wykluczenia spośród wymienionych w art. 24 ust. 1 pkt 13) -14), 16) - 20).

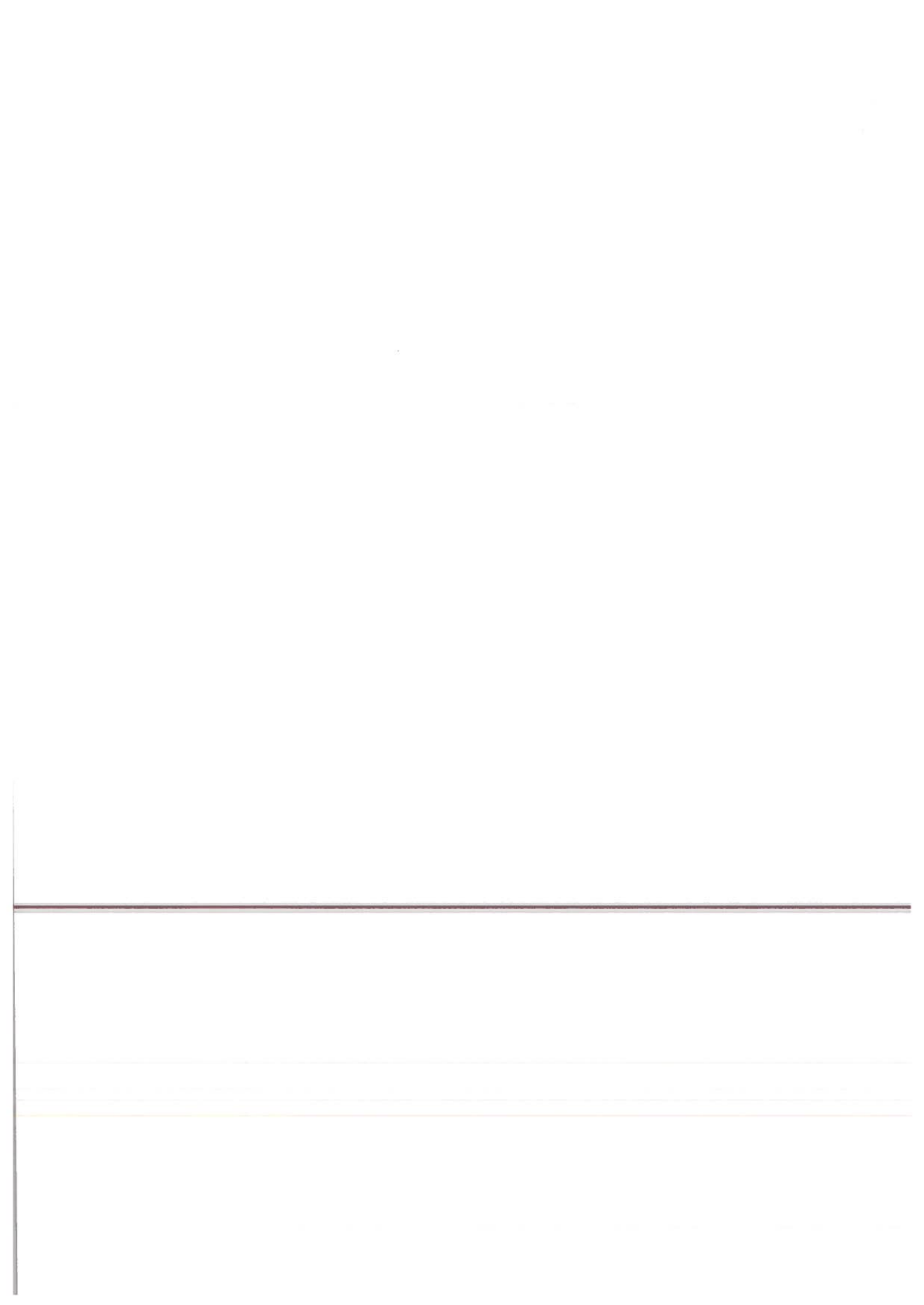
Jednocześnie oświadczam, że w związku z ww. okolicznością, na podstawie art. 24 ust. 8 ustawy Pzp podjąłem następujące środki naprawcze:

.....
.....
.....

Uwaga:

1) Wykonawca, który podlega wykluczeniu na podstawie uregulowań wskazanych powyżej pkt 13) i 14) oraz 16)–20), może przedstawić dowody na to, że podjęte przez niego środki są wystarczające do wykazania jego rzetelności, w szczególności udowodnić naprawienie szkody wyrządzonej przestępstwem lub przestępstwem skarbowym, zadośćuczynienie pieniężne za doznaną krzywdę lub naprawienie szkody, wyczerpujące wyjaśnienie stanu faktycznego oraz współpracę z organami ścigania oraz podjęcie konkretnych środków technicznych, organizacyjnych i kadrowych, które są odpowiednie dla zapobiegania dalszym przestępstwom lub przestępstwom skarbowym lub nieprawidłowemu postępowaniu wykonawcy. Przepisu zdania pierwszego nie stosuje się, jeżeli wobec wykonawcy, będącego podmiotem zbiorowym, orzeczono prawomocnym wyrokiem sądu zakaz ubiegania się o udzielenie zamówienia oraz nie upłynął określony w tym wyroku okres obowiązywania tego zakazu (art. 24 ust. 8).





2) Wykonawca nie podlega wykluczeniu, jeżeli zamawiający, uwzględniając wagę i szczególne okoliczności czynu wykonawcy, uzna za wystarczające dowody przedstawione na podstawie pkt. 1) niniejszej Uwagi.

3) W przypadkach, o których mowa powyżej w pkt 19), przed wykluczeniem wykonawcy, zamawiający zapewnia temu wykonawcy możliwość udowodnienia, że jego udział w przygotowaniu postępowania o udzielenie zamówienia nie zakłóci konkurencji. Zamawiający wskazuje w protokole sposób zapewnienia konkurencji.

UWAGA:

1) Jeśli, któraś w ww. punktach sytuacja nie dotyczy Wykonawcy – winien on ten/te punkt/ty skreślić.

2) Wykluczenie Wykonawcy przy obligatoryjnych podstawach wykluczenia, następuje na podstawie art. 24 ust. 7 ustawy Pzp i określonych w nim punktów.

3) Zamawiający może wykluczyć wykonawcę na każdym etapie postępowania o udzielenie zamówienia (art. 24 ust. 12 ustawy Pzp).

OŚWIADCZENIE DOTYCZĄCE PODANYCH POWYŻEJ INFORMACJI I/LUB ZAŁĄCZONYCH DO OFERTY DOKUMENTÓW:

Oświadczam, że wszystkie informacje podane w powyższych oświadczeniach i załączonych dokumentach - są aktualne i zgodne z prawdą oraz zostały przedstawione z pełną świadomością sankcji karnych przysługujących za podawanie nieprawdziwych informacji, składaniu fałszywych oświadczeń woli, sfałszowanych dokumentów oraz wprowadzenia Zamawiającego w błąd przy przedstawianiu informacji.

.....
pieczęć Wykonawcy

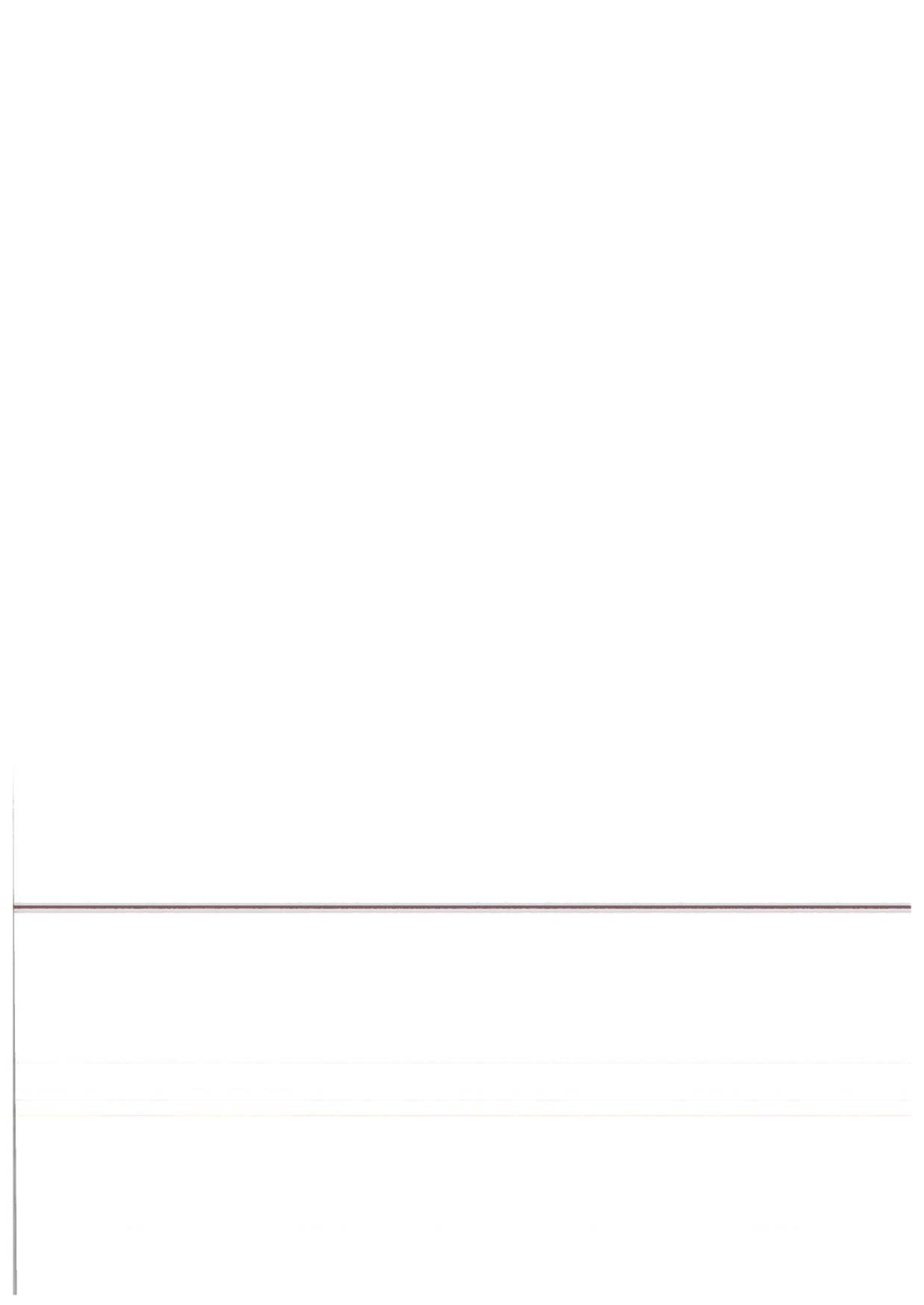
.....
Data i podpis upoważnionego przedstawiciela
Wykonawcy

UWAGA:

W przypadku wspólnego ubiegania się o zamówienie przez wykonawców, niniejsze Oświadczenie (Załącznik nr 3) składa każdy z wykonawców wspólnie ubiegających się o zamówienie !!!

Dokumenty te potwierdzają spełnianie warunków udziału w postępowaniu oraz brak podstaw wykluczenia w zakresie, w którym każdy z wykonawców wykazuje spełnianie warunków udziału w postępowaniu oraz brak podstaw wykluczenia (art. 25a ust. 6).





UWAGA:

Wykonawca ma obowiązek dołączyć pozostałe oświadczenia a dodatkowo o ile były wymagane także dokumenty określone w SIZW, dotyczące braku podstaw do wykluczeń od:

Wykonawcy, Wykonawców wspólnie ubiegających się o udzielenie zamówienia, Podmiotów trzecich, które użyczają swoje zasoby, w tym m.in. złożyć oświadczenie podmiotu trzeciego użyczającego zasoby, zgodnie z treścią art. 22a ust. 2 ustawy Pzp tj.:

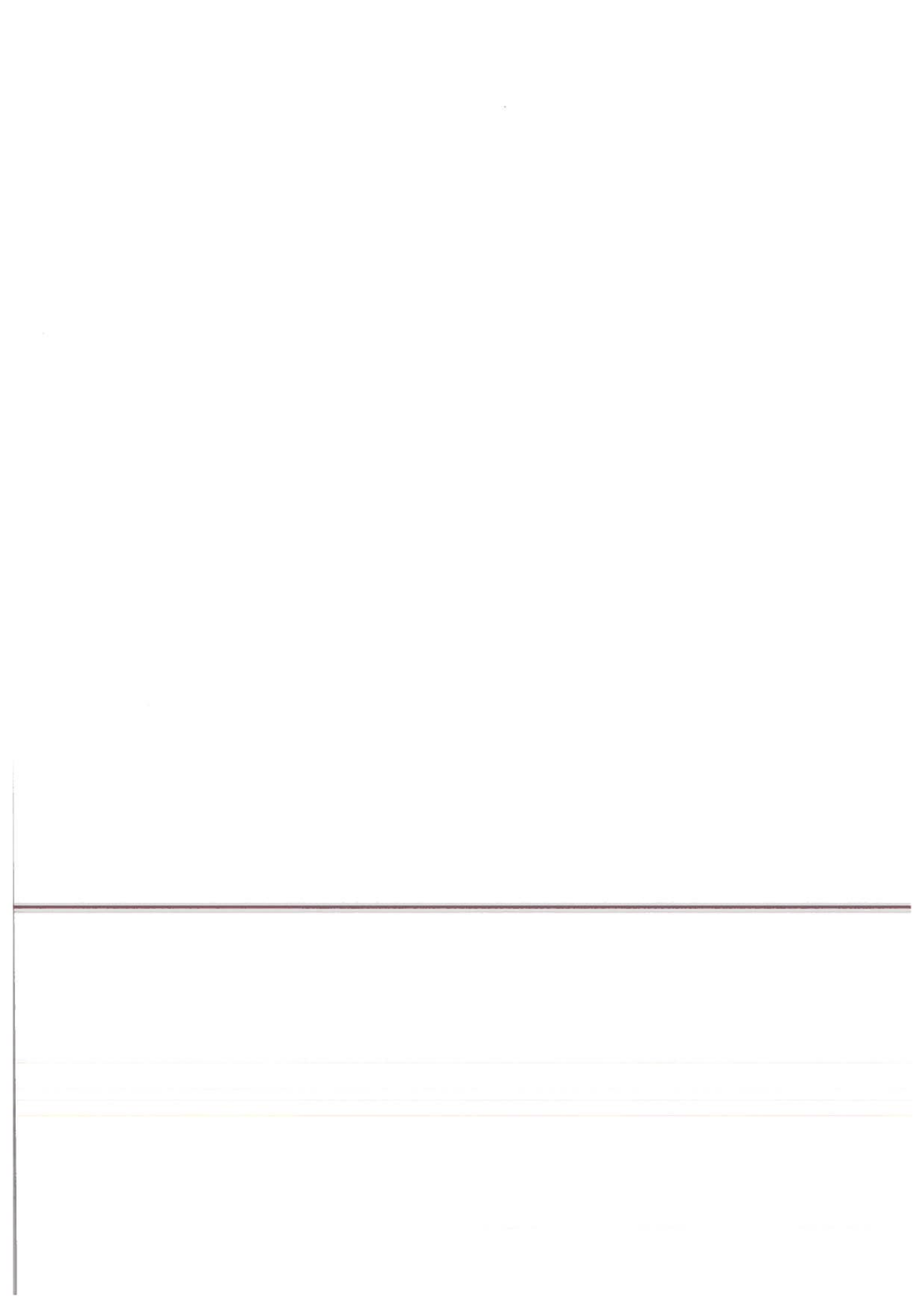
„Wykonawca, który polega na zdolnościach lub sytuacji innych podmiotów, musi udowodnić zamawiającemu, że realizując zamówienie, będzie dysponował niezbędnymi zasobami tych podmiotów, w szczególności przedstawiając zobowiązanie tych podmiotów do oddania mu do dyspozycji niezbędnych zasobów na potrzeby realizacji zamówienia.”

UWAGA:

Zgodnie z art. 25a ust 1. ustawy PZP do oferty wykonawca dołącza aktualne na dzień składania ofert oświadczenie w zakresie wskazanym przez zamawiającego w ogłoszeniu o zamówieniu lub w specyfikacji istotnych warunków zamówienia.

Informacje zawarte w oświadczeniu stanowią wstępne potwierdzenie, że wykonawca nie podlega wykluczeniu





Załącznik nr 4 do SIWZ - Wzór umowy (część nr 1 i 2)

Nr referencyjny nadany sprawie przez Zamawiającego

TZ.271.3.2016.D.PN

**UMOWA nr/.../.../...
na zakup materiałów laboratoryjnych
na potrzeby realizacji projektów w WCB EIT+**

zwana dalej „Umową”

zawarta w dniu we Wrocławiu pomiędzy:

Wrocławskim Centrum Badań EIT + sp. z o. o. z siedzibą we Wrocławiu, przy ul. Stabłowickiej 147, 54-066 Wrocław, wpisaną do rejestru przedsiębiorców Krajowego Rejestru Sądowego, prowadzonego przez Sąd Rejonowy dla Wrocławia-Fabrycznej we Wrocławiu, VI Wydział Gospodarczy Krajowego Rejestru Sądowego pod numerem KRS 0000300736, posiadającą numer identyfikacji podatkowej NIP 894-293-00-22 oraz numer statystyczny REGON 020671635, z kapitałem zakładowym w wysokości 71 934 000 PLN (słownie: siedemdziesiąt jeden milionów dziewięćset trzydzieści cztery tysiące złotych), reprezentowaną przez:

-
-

zwaną w dalszej części Umowy „**Zamawiającym**”,

a

.....,
zwaną/zwanym¹ w dalszej części niniejszej Umowy „**Wykonawcą**”,

zwanymi w dalszej części niniejszej Umowy łącznie „**Stronami**”.

Preambuła

1. Zamawiający informuje, iż dokona realizacji przedmiotu niniejszej Umowy co do zasady w zakresie i szacunkach w niej wskazanych (Załącznik nr 1), z tym

¹ Niewłaściwe skreślić.



NARODOWE CENTRUM NAUKI

PROJEKT WSPÓLFINANSOWANY PRZEZ NARODOWE CENTRUM NAUKI



zastrzeżeniem, że do zamówienia całości przedmiotu Umowy dojdzie jedynie w sytuacji, w której zlecenia badawcze udzielone Zamawiającemu i wyniki przeprowadzonych badań odpowiadać będą w 100% planom oraz zakresowi przedmiotu niniejszej Umowy. Powyższe zastrzeżenie uwarunkowane jest sytuacją faktyczną, w której znajduje się aktualnie Zamawiający, tj. brakiem dotychczasowych doświadczeń i wiedzy co do potrzeb faktycznego zapotrzebowania. W związku z powyższym w sytuacji nie zamówienia całości zakresu przedmiotu niniejszej Umowy, Wykonawcy nie będzie przysługiwać roszczenie o jej realizację w pełnym zakresie.

2. Niniejsza Umowa została zawarta w wyniku postępowania przeprowadzonego w trybie przetargu nieograniczonego nr **TZ.271.3.2016.D.PN**, na podstawie ustawy z dnia 29 stycznia 2004 r.- Prawo zamówień publicznych (t. j. Dz. U. z 2015 r., poz. 2164).

§ 1

1. Przedmiotem Umowy jest dostawa materiałów laboratoryjnych niezbędnych do realizacji zadań badawczych w ramach projektów realizowanych przez Zamawiającego, zwanych dalej łącznie „Materiałami” - na zasadach i w zakresie określonym w niniejszej Umowie, w Załącznikach do Umowy oraz w SIWZ. Szczegółowy opis Materiałów został zawarty w Załączniku nr 1 do Umowy (Formularz cenowy) i w Załączniku nr 2 do Umowy (Formularz oferty Wykonawcy).
2. Wykonawca oświadcza, że Materiały dostarczone do Zamawiającego będą pochodziły bezpośrednio od producenta lub z oficjalnych i autoryzowanych kanałów dystrybucyjnych producenta.
3. Własność Materiałów przechodzi na Zamawiającego wraz z podpisaniem przez Zamawiającego Protokołu Odbioru potwierdzającego prawidłowe wykonanie Zamówienia, o którym mowa w § 3 ust. 8 Umowy.
4. Strony ustalają, że miejscami docelowymi dostawy Materiałów będą miejsca wskazane każdorazowo w Zamówieniu, o którym mowa w § 3 ust. 2 Umowy.
5. Wykonawca ponosi ryzyko utraty bądź uszkodzenia Materiałów do czasu podpisania przez Zamawiającego Protokołu Odbioru potwierdzającego prawidłowe wykonanie Zamówienia.
6. Wszystkie koszty związane z realizacją Umowy, w szczególności koszty dostawy Materiałów, transportu (krajowego i zagranicznego), koszty ubezpieczenia (w kraju i za granicą), koszty czynności związanych z przygotowaniem dostawy, opakowaniem i zabezpieczeniem, koszty związane z samą dostawą, a ponadto wszelkie inne koszty, w tym opłaty celne i graniczne, niewymienione w niniejszym ustępie, a konieczne do wykonania Umowy, obciążają Wykonawcę.



NARODOWE CENTRUM NAUKI

PROJEKT WSPÓLFINANSOWANY PRZEZ NARODOWE CENTRUM NAUKI



§ 2

1. Wykonawca oświadcza, że posiada doświadczenie i wiedzę niezbędną do realizacji niniejszej Umowy. Wykonawca zobowiązuje się realizować niniejszą Umowę zgodnie z najlepszą wiedzą profesjonalną i najwyższą starannością wymaganą od profesjonalisty posiadającego doświadczenie w realizacji tego typu zobowiązań porównywalnych pod względem rozmiaru, zakresu i złożoności.
2. Wykonawca jest zobowiązany realizować niniejszą Umowę wyłącznie przy pomocy wykwalifikowanych pracowników i współpracowników, dysponujących odpowiednim wykształceniem, uprawnieniami (jeżeli będą wymagane) oraz doświadczeniem niezbędnym ze względu na przedmiot Umowy.
3. Wykonawca ponosi odpowiedzialność za działania lub zaniechania osób, niezależnie od podstawy nawiązania stosunku pracy lub rodzaju umowy cywilnoprawnej stanowiącej podstawę współpracy, którymi będzie posługiwać się przy realizacji niniejszej Umowy, jak za swoje własne działania lub zaniechania.
4. Wykonawca zapewnia, że Materiały są nowe, wolne od wad fizycznych i prawnych oraz że nie są przedmiotem praw osób trzecich, które uniemożliwiłyby realizację niniejszej Umowy.
5. Wykonawca udziela gwarancji na dostarczone Materiały zgodnie z gwarancją producenta, którą zobowiązany jest dostarczyć wraz z Materiałami. Zamawiający wymaga dostawy Materiałów o minimalnym okresie ważności wynoszącym nie mniej niż 80% okresu ważności zadeklarowanego przez producenta, licząc od dnia podpisania przez Zamawiającego Protokołu Odbioru potwierdzającego prawidłowe wykonanie Zamówienia.
6. Wykonawca oświadcza, że Materiały są dopuszczone do obrotu na terytorium Rzeczypospolitej Polskiej oraz że są zgodne z zaleceniami, normami i obowiązującymi wymaganiami techniczno – eksploatacyjnymi, jak również spełniają wszystkie obowiązujące normy prawne bezpieczeństwa wynikające z obowiązujących przepisów prawa, w tym przepisów prawa Unii Europejskiej, w szczególności posiadają wymagane tym prawem aktualne świadectwa, atesty, certyfikaty i deklaracje zgodności.
7. Wykonawca jest zobowiązany do zapewnienia takiego opakowania Materiałów, jakie jest wymagane, by nie dopuścić do uszkodzenia lub pogorszenia jakości Materiałów w trakcie transportu do miejsca dostawy, w szczególności do zamieszczenia informacji o temperaturze, w jakiej Materiały powinny być transportowane i przechowywane.
8. Wykonawca jest zobowiązany do podzielenia dostawy każdego Zamówienia, o którym mowa w § 3 ust. 2 Umowy, na projekty, laboratoria i miejsca dostawy wskazane w tym Zamówieniu, opakowania poszczególnych części w osobne worki lub kartony i oznakowania wszystkich części zgodnie ze wzorem: nr Zamówienia/adres dostawy/nazwa laboratorium lub działu. Tak oznakowany towar należy dostarczyć pod adresy wskazane w Zamówieniu. W przypadku dostarczenia przez Wykonawcę nieprawidłowo (tj. niezgodnie z powyższymi wytycznymi) oznakowanych Materiałów, Zamawiający ma prawo odmówić podpisania Protokołu Odbioru



NARODOWE CENTRUM NAUKI

PROJEKT WSPÓLFINANSOWANY PRZEZ NARODOWE CENTRUM NAUKI



- i zgłosić zastrzeżenia zgodnie z § 3 ust. 6 lit. b) Umowy, a Wykonawca zobowiązany jest do usunięcia nieprawidłowości zgodnie z § 3 ust. 7 Umowy.
9. Dostawa Materiałów obejmuje rozładunek ze środka transportu oraz wniesienie Materiałów w opakowaniu do miejsca wskazanego przez osobę przyjmującą daną dostawę, o której mowa w Zamówieniu.
 10. Szczegółowe lokalizacje budynków w miejscach docelowych dostawy, do których będą dostarczane Materiały, zostaną wskazane w Zamówieniu.
 11. Wraz z dostarczaniem Materiałami Wykonawca zobowiązuje się do dostarczenia Zamawiającemu karty charakterystyk substancji niebezpiecznych zawartych w przedmiocie Umowy dostarczonym Zamawiającemu, w języku polskim w wersji papierowej (dwa egzemplarze) i/lub w wersji elektronicznej, a także innej dokumentacji dotyczącej Materiałów – jeśli dotyczy.
 12. Wykonawca jest zobowiązany stosować się do szczegółowych wymogów dotyczących procedury dostawczo-odbiorowej, które określone zostały w Załączniku nr 5 do Umowy.
 13. W przypadku, gdy dostarczone Materiały i/lub sposób ich dostawy będą niezgodne z warunkami określonymi w niniejszej Umowie (w tym w Załącznikach do Umowy), Zamawiający może wg swojego wyboru:
 - a) wezwać Wykonawcę do dostarczenia Materiałów zgodnych z warunkami określonymi w Umowie (w tym w Załącznikach do Umowy),
 - b) ustalić z Wykonawcą inny sposób dostawy,
 - c) odstąpić od czynności odbioru do czasu dostarczenia przez Wykonawcę właściwych Materiałów i/lub do czasu wykonania dostawy zgodnie z warunkami niniejszej Umowy (w tym z Załącznikami do Umowy),
 - d) odesłać Materiały Wykonawcy na jego koszt i ryzyko.

Wszelka odpowiedzialność z tytułu dostarczenia Materiałów i/lub wykonania dostawy w sposób niezgodny z warunkami Umowy (w tym z Załącznikami do Umowy) obciąża Wykonawcę. Zamawiający nie ponosi żadnej odpowiedzialności, w tym odpowiedzialności finansowej, za odstąpienie od czynności odbioru z przyczyn określonych w niniejszym postanowieniu. Zamawiający ma prawo wstrzymać płatność za daną dostawę, nie pozostając w opóźnieniu w zapłacie, w przypadku, gdy Wykonawca dostarczył Materiały i/lub dokonał dostawy Materiałów niezgodnie z warunkami niniejszej Umowy (w tym z Załącznikami do Umowy).

§ 3

1. Umowa zostaje zawarta na czas określony od dnia jej zawarcia do dnia 31.12.2016r lub do wyczerpania środków, o których mowa w § 4 ust. 1 Umowy, w zależności od tego, które z tych zdarzeń nastąpi wcześniej.
2. Dostawa Materiałów będzie realizowana na podstawie odrębnych zamówień, zwanych w niniejszej Umowie „Zamówieniami”. Wzór Zamówienia stanowi Załącznik nr 3 do Umowy.



3. Zamówienia będą składane pocztą elektroniczną za pośrednictwem adresów e-mail osób wskazanych w § 6 ust. 2 lit. b) na adres Wykonawcy: [.....]. Zamówienia złożone drogą elektroniczną na adresy, o których mowa w zdaniu poprzednim, będą podstawą rozpoczęcia realizacji przedmiotu Umowy. Złożenie Zamówienia przez Zamawiającego zostanie potwierdzone przez Wykonawcę poprzez wysłanie stosownej wiadomości za pośrednictwem poczty elektronicznej Zamawiającego na adres przez niego wskazany, w terminie nie dłuższym niż 2 (słownie: dwa) dni robocze od dnia złożenia Zamówienia przez Zamawiającego.
4. Realizacja Zamówienia nastąpi w możliwie najkrótszym terminie od daty złożenia Zamówienia, nie będzie on jednak dłuższy niż ... (słownie:) dni
5. Potwierdzeniem dostawy Materiałów będzie każdorazowo sporządzony i podpisany przez Zamawiającego Protokół Odbioru, zwany w niniejszej Umowie „Protokołem Odbioru”. Wzór Protokołu Odbioru stanowi Załącznik nr 4 do Umowy. Do sporządzania i podpisywania Protokołów Odbioru przewidzianych postanowieniami niniejszej Umowy upoważnione są osoby, o których mowa w § 6 ust. 2 lit. b) Umowy oraz inne osoby wskazane w Zamówieniu.
6. W terminie 10 (słownie: dziesięciu) dni roboczych od dnia dostarczenia Materiałów Zamawiający:
 - a) sporządzi i podpisze Protokół Odbioru, a tym samym przyjmie dostarczone Materiały – pod warunkiem, że dostarczone Materiały spełniają wymagania określone w Umowie i/lub w Załącznikach do Umowy oraz w SIWZ, albo
 - b) odmówi podpisania Protokołu Odbioru i zgłosi zastrzeżenia do całości lub części dostarczonych Materiałów – w przypadku, gdy Materiały nie spełniają wymagań określonych w Umowie i/lub w Załącznikach do Umowy oraz w SIWZ (tzn. w szczególności, gdy dostarczone Materiały nie są zgodne pod względem ilościowym lub jakościowym ze złożonym Zamówieniem bądź ich okres ważności jest krótszy od okresu, o którym mowa w § 2 ust. 5 Umowy).Zarówno podpisany Protokół Odbioru, o którym mowa pod lit. a), jak i zgłoszenie zastrzeżeń, o których mowa pod lit. b), mogą być doręczone Wykonawcy za pośrednictwem poczty elektronicznej na adres e-mail: [.....].
7. W terminie 5 (słownie: pięciu) dni roboczych od dnia zgłoszenia zastrzeżeń przez Zamawiającego, Wykonawca zobowiązuje się do usunięcia wskazanych wad, usterek i nieprawidłowości oraz pokrycia wszelkich kosztów z tym związanych, w szczególności kosztów, o których mowa w § 1 ust. 6 Umowy. Usunięcie przez Wykonawcę wad, usterek i nieprawidłowości zostanie potwierdzone kolejnym Protokołem Odbioru zgodnie z postanowieniami niniejszego paragrafu.
8. Podpisany przez Zamawiającego Protokół Odbioru bez zastrzeżeń będzie stanowił potwierdzenie prawidłowej realizacji Zamówienia (Protokół Odbioru - bez uwag). Do czasu podpisania tego Protokołu Wykonawca ponosi ryzyko utraty bądź uszkodzenia Materiałów.



9. Podpisanie Protokołu Odbioru potwierdzającego prawidłowe wykonanie Zamówienia (Protokół Odbioru – bez uwag) nie zwalnia Wykonawcy z roszczeń z tytułu rękojmi i/lub gwarancji jakości Materiałów dostarczonych w ramach Zamówienia, którego dany Protokół Odbioru dotyczy.
10. W przypadku wykrycia wad dostarczonych Materiałów podczas ich eksploatacji, Zamawiający ma prawo złożenia reklamacji w okresie ważności Materiałów, o którym mowa w § 2 ust. 5 Umowy, zawiadamiając Wykonawcę niezwłocznie po ujawnieniu wady. Wykonawca jest zobowiązany rozpatrzyć reklamację w terminie 3 dni roboczych od jej otrzymania. W przypadku uwzględnienia reklamacji Wykonawca jest zobowiązany do dostarczenia, w miejsce Materiałów reklamowanych, Materiałów spełniających wymagania Zamawiającego określone w niniejszej Umowie oraz Załącznikach do Umowy - w terminie 7 dni roboczych od dnia otrzymania reklamacji. Reklamowane Materiały nie odpowiadające wymogom jakościowym lub ilościowym Wykonawca zobowiązany jest odebrać od Zamawiającego na własny koszt. Nie uznanie reklamacji wymaga udzielenia pisemnej odpowiedzi z uzasadnieniem.
11. Wykonawca zobowiązany jest do odbioru od Zamawiającego Materiałów, co do których zostały zgłoszone zastrzeżenia lub reklamacja, w terminie do 2 dni od dnia otrzymania zastrzeżeń lub reklamacji. W przypadku przekroczenia przez Wykonawcę wskazanego powyżej terminu Zamawiający może zastosować sankcje z § 5 ust. 2 lit. a) Umowy.
12. Wykonawca ma obowiązek monitorowania i pisemnego zawiadomienia Zamawiającego o wszelkich ryzykach związanych z realizacją Umowy, ze szczególnym uwzględnieniem ryzyk związanych z produkcją i dystrybucją oraz transportem zamawianych Materiałów, niezwłocznie, jednak nie później niż w terminie 5 dni roboczych po ich wystąpieniu. Do zawiadomienia, o którym mowa w zdaniu poprzednim, Wykonawca jest zobowiązany dołączyć dokumenty potwierdzające wystąpienie ryzyka.

§ 4

1. Strony ustalają, że wysokość wynagrodzenia Wykonawcy za wszystkie Zamówienia zrealizowane w ramach niniejszej Umowy nie przekroczy kwoty [.....] PLN (słownie: [.....]) brutto.
2. Za zrealizowane Zamówienia Zamawiający zapłaci Wykonawcy wynagrodzenie wyliczone według następującego wzoru: cena jednostkowa brutto w wysokości określonej w Formularzu cenowym stanowiącym Załącznik nr 1 do Umowy x ilość zamówionych Materiałów. Po podpisaniu Umowy, a najpóźniej do dnia wystawienia pierwszej faktury, Wykonawca zobowiązany jest przesłać Zamawiającemu Formularz cenowy w formie elektronicznej edytowalnej.
3. Wynagrodzenie, o którym mowa w ust. 2 niniejszego paragrafu, będzie płatne po zrealizowaniu każdego Zamówienia, w terminie do 30 (słownie: trzydziestu) dni od daty dostarczenia do siedziby Zamawiającego prawidłowo wystawionej faktury VAT, na wskazany w fakturze VAT numer rachunku bankowego Wykonawcy, z zastrzeżeniem ust. 4 niniejszego paragrafu. Wykonawca ponosi pełną odpowiedzialność za prawidłowość numeru rachunku bankowego wskazanego w fakturze VAT.



4. Podstawą zapłaty wynagrodzenia będzie sporządzony i zaakceptowany przez Zamawiającego Protokół Odbioru potwierdzający prawidłową realizację danego Zamówienia (Protokół Odbioru - bez uwag). W przypadku zgłoszenia przez Zamawiającego zastrzeżeń, o których mowa w § 3 ust. 6 lit. b) Umowy, termin płatności faktury ulegnie przesunięciu o czas oczekiwania na usunięcie przez Wykonawcę nieprawidłowości zgodnie z § 3 ust. 7 Umowy, a Wykonawca nie będzie miał w stosunku do Zamawiającego jakichkolwiek roszczeń z tytułu przesunięcia terminu płatności z tej przyczyny.
5. Za dzień zapłaty przyjmuje się datę obciążenia rachunku Zamawiającego.
6. W przypadku wygaśnięcia Umowy (przez co Strony rozumieją upływ terminu obowiązywania Umowy, jej wypowiedzenie, odstąpienie od niej lub jej rozwiązanie) lub w razie niewykorzystania całego wynagrodzenia, o którym mowa w ust. 1 niniejszego paragrafu, w sytuacji, o której mowa w pkt. 1 preambuły, tj. nie złożenia przez Zamawiającego Zamówień na pełen zakres niniejszej Umowy, Wykonawca nie będzie miał prawa dochodzenia zapłaty powstałej w ten sposób różnicy.
7. Wykonawca oświadcza, że wynagrodzenie w wysokości wynikającej z cennika zawartego w Załączniku nr 1 do Umowy, jest wynagrodzeniem ostatecznym i nie ulegnie podwyższeniu przez cały okres trwania Umowy, o którym mowa w § 3 ust. 1.
8. Wynagrodzenie, o którym mowa w ust. 1 i 2 niniejszego paragrafu, zawiera wszelkie wydatki i koszty związane z realizacją przedmiotu Umowy. W razie wątpliwości Strony ustalają, że poza wynagrodzeniem, o którym mowa w ust. 1 i 2 niniejszego paragrafu, Zamawiający nie jest zobowiązany do zapłaty jakichkolwiek dodatkowych kwot na rzecz Wykonawcy, w tym zwłaszcza kwot związanych z pokryciem poniesionych przez Wykonawcę w związku z realizacją przedmiotu Umowy: wydatków, strat, kosztów, utraconych zysków, roszczeń, ciężarów, zabezpieczeń lub jakiegokolwiek rodzaju opłat publicznoprawnych, w tym zobowiązań celnych.
10. Zamawiający oświadcza, że jest czynnym podatnikiem podatku VAT i posiada numer identyfikacyjny NIP 894-293-00-22.
11. Wykonawca oświadcza, że nie jest/jest² czynnym podatnikiem podatku VAT/VAT UE³ i posiada numer identyfikacyjny NIP [.....].

² Niewłaściwe skreślić.

³ Niewłaściwe skreślić.



§ 5

1. W przypadku naruszenia przez Wykonawcę postanowień Umowy (w tym Załączników do Umowy) i nienaprawienia tego uchybienia w terminie 5 (słownie: pięciu) dni roboczych od otrzymania przez Wykonawcę pisemnego wezwania do usunięcia uchybienia, Zamawiający będzie miał prawo rozwiązać Umowę ze skutkiem natychmiastowym.
2. Niezależnie od uprawnienia Zamawiającego do rozwiązania Umowy ze skutkiem natychmiastowym, Zamawiający może zażądać od Wykonawcy zapłaty kar umownych w następujących przypadkach:
 - a) w przypadku niedotrzymania przez Wykonawcę terminów, o których mowa w § 3 ust. 4, 7, 10 i 11 Umowy, a także innych terminów określonych w niniejszej Umowie albo z niej wynikających, Zamawiający będzie miał prawo żądać od Wykonawcy zapłaty kary umownej w wysokości 0,4 % wynagrodzenia za dane Zamówienie, za każdy rozpoczęty dzień zwłoki,
 - b) w przypadku naruszenia przez Wykonawcę postanowień określonych w Procedurze dostawczo-odbiorowej (Załącznik nr 5), Zamawiający będzie miał prawo żądać od Wykonawcy zapłaty kary umownej w wysokości 5% wynagrodzenia za dane Zamówienie,
 - c) w przypadku rozwiązania Umowy ze skutkiem natychmiastowym z przyczyn leżących po stronie Wykonawcy, Zamawiający będzie miał prawo żądać od Wykonawcy zapłaty kary umownej w wysokości 10 % wynagrodzenia brutto, o którym mowa w § 4 ust. 1 Umowy.
3. Zapłata kar umownych, o których mowa w ust. 2 niniejszego paragrafu, nie pozbawia Zamawiającego prawa dochodzenia odszkodowania w kwocie przekraczającej wysokość kary umownej na zasadach ogólnych.
4. Zamawiający zastrzega sobie prawo potrącania z wynagrodzenia naliczonego w oparciu o § 4 Umowy, kar umownych należnych Zamawiającemu od Wykonawcy na podstawie postanowień Umowy, na co Wykonawca wyraża niniejszym zgodę.

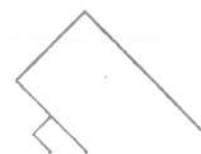
§ 6

1. Wszelkie oświadczenia i korespondencja kierowana do którejkolwiek ze Stron na podstawie Umowy lub związane z Umową, które nie mogą zostać przekazane drugiej Stronie w formie elektronicznej, powinny być doręczone osobiście, przesyłane pocztą lub kurierem do Strony będącej adresatem na adres wyszczególniony w Umowie bądź na adres wskazany na piśmie w celu przesyłania korespondencji.
2. Osobami odpowiedzialnymi za realizację Umowy są:
 - a) po stronie Wykonawcy: [.....], tel./fax: [.....], e-mail: [.....],
 - b) po stronie Zamawiającego: [.....], tel.: [.....], e-mail: [.....].
3. Osoby, o których mowa w ust. 2 lit. b), są ponadto uprawnione do składania Zamówień oraz sporządzania i podpisywania Protokołów Odbioru przewidzianych niniejszą Umową, a także mają prawo do upoważniania innych osób do wykonywania tych czynności w imieniu Zamawiającego.



NARODOWE CENTRUM NAUKI

PROJEKT WSPÓLFINANSOWANY PRZEZ NARODOWE CENTRUM NAUKI



4. Osoby wskazane w ust. 2 niniejszego paragrafu, nie mają prawa dokonywania zmian zarówno Umowy, jak i Załączników do Umowy, jak również nie mają prawa do wypowiedzenia i rozwiązania Umowy ani też do zaciągania w imieniu Stron jakichkolwiek innych zobowiązań nie przewidzianych niniejszą Umową, bez odrębnego umocowania.
5. Każda Strona może zawiadomić drugą Stronę na piśmie o zmianie powyższych osób lub danych w trybie przewidzianym dla zawiadomień.

§ 7

1. Strony podejmą wszelkie starania celem zapewnienia, że członkowie ich zarządu, kadra kierownicza, pracownicy, podwykonawcy, wykonawcy i spółki zależne oraz dominujące utrzymają w tajemnicy wszelkie informacje oznaczone jako poufne, w tym wszelkie informacje techniczne, technologiczne, handlowe, finansowe i organizacyjne, dokumentacje, procesy, projekty, know-how oraz inne niepublikowane informacje przesyłane lub udostępniane im w sposób bezpośredni lub pośredni przez którąkolwiek ze Stron, dotyczące przedmiotu Umowy.
2. Informacje takie nie zostaną ujawnione osobom trzecim bez pisemnej zgody drugiej Strony, chyba, że informacje takie zostały już opublikowane.
3. W przypadku odstąpienia od Umowy, wszelka dokumentacja oznaczona jako poufna, a która w tym czasie nie stała się publicznie dostępna, zostanie zwrócona właścicielowi natychmiast przez Stronę z niej korzystającą, jej podwykonawców, wykonawców, dostawców lub spółki zależne oraz dominujące, z wyjątkiem dokumentów złożonych przez Wykonawcę w toku postępowania przetargowego, o którym mowa na wstępie niniejszej Umowy.

§ 8

1. Wszystkie zmiany lub uzupełnienia postanowień Umowy wymagają formy pisemnej pod rygorem nieważności, z tym zastrzeżeniem, że zakazuje się istotnych zmian postanowień Umowy w stosunku do treści oferty, na podstawie której dokonano wyboru Wykonawcy.
2. Zgodnie z art. 144 Ustawy Prawo Zamówień Publicznych zakazuje się zmian postanowień Umowy w stosunku do treści oferty, na podstawie której dokonano wyboru Wykonawcy, chyba że zachodzi co najmniej jedna z następujących okoliczności:
 - a) w przypadkach, o których mowa w art. 144 ust. 1 pkt. 2-6 ustawy Prawo zamówień,
 - b) Zmianie ulega termin wykonania dostawy z powodu działania siły wyższej, o której mowa w § 9 Umowy, mającej bezpośredni wpływ na terminowość wykonania dostawy – maksymalnie o czas jej występowania,
 - c) Zmianie ulegają parametry Materiałów w przypadku zaniechania produkcji określonego rodzaju Materiałów i/lub wprowadzenia Materiałów nowej generacji i/lub nowego modelu (tj. zamiennik/równoważnik). Dostarczony zamiennik/równoważnik musi spełniać co najmniej wszystkie wymagania określone w niniejszej Umowie, w Załącznikach do Umowy



oraz w SIWZ lub je przewyższać, z zastrzeżeniem, iż zamiennik/równoważnik musi pochodzić od tego samego producenta, co pierwotnie zaoferowany w ofercie. Przesłanką niezbędną do takiej zmiany Umowy jest również brak wzrostu ceny danego Zamówienia i wartości Umowy w porównaniu z pierwotną wartością przedstawioną w ofercie. Ilości zamawianych w ten sposób Materiałów muszą być tożsame z ilościami wynikającymi z Umowy,

- d) zmianie ulega termin dokonywania płatności na rzecz Wykonawcy na skutek zmian zawartej (zawartych) przez Zamawiającego umowy (umów) o dofinansowanie projektu (projektów) lub wytycznych dotyczących realizacji projektu (projektów) realizowanych przez Zamawiającego, co skutkuje zmianą zapisu § 4 ust 3, który otrzyma brzmienie „Wynagrodzenie, o którym mowa w ust. 2 niniejszego paragrafu, będzie płatne po zrealizowaniu każdego Zamówienia, w terminie do 45 (słownie: czterdzieści pięć) dni od daty dostarczenia do siedziby Zamawiającego prawidłowo wystawionej faktury VAT, na wskazany w fakturze VAT numer rachunku bankowego Wykonawcy, z zastrzeżeniem ust. 4 niniejszego paragrafu. Wykonawca ponosi pełną odpowiedzialność za prawidłowość numeru rachunku bankowego wskazanego w fakturze VAT.”

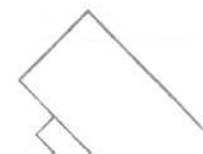
§ 9

1. Siła wyższa oznacza zdarzenie poza kontrolą Strony, występujące po podpisaniu Umowy, nieprzewidywalne, nadzwyczajne, niemożliwe do zapobieżenia, uniemożliwiające racjonalne wykonanie przez jedną ze Stron jej zobowiązań. Takie zdarzenia obejmują w szczególności: wojny, zamieszki, ataki terrorystyczne, rewolucje, pożary, epidemie, embarga przewozowe, ogłoszone strajki generalne w odnośnych gałęziach przemysłu, klęski żywiołowe.
2. Jeżeli powstanie sytuacja siły wyższej, Strona dotknięta działaniem siły wyższej zobowiązana jest do bezzwłocznego powiadomienia w formie pisemnej drugiej Strony o jej zaistnieniu i przyczynach.
3. Terminy realizacji ustalone w Umowie mogą zostać przedłużone o uzasadniony okres, jeżeli realizacja zobowiązań Wykonawcy lub Zamawiającego wynikających z Umowy zostanie opóźniona z przyczyny zaistnienia siły wyższej, za pisemną zgodą Stron. Przy określaniu uzasadnionego okresu należy wziąć pod uwagę zdolność Wykonawcy niewykonującego świadczenia do ponownego rozpoczęcia realizacji Umowy oraz zainteresowanie Zamawiającego otrzymaniem świadczenia pomimo opóźnienia. W czasie oczekiwania na kontynuację wykonania świadczenia przez Wykonawcę, który je przerwał, Zamawiający może zawiesić wykonanie swoich zobowiązań.
4. Żadna ze Stron nie będzie odpowiedzialna za niewykonanie lub opóźnienie wykonania swoich zobowiązań w ramach Umowy z powodu siły wyższej. Nie wykonanie zobowiązań przez jedną ze Stron z powodu siły wyższej, zwalnia drugą Stronę z jej wzajemnych zobowiązań.



NARODOWE CENTRUM NAUKI

PROJEKT WSPÓŁFINANSOWANY PRZEZ NARODOWE CENTRUM NAUKI



§ 10

1. Osoby podpisujące Umowę oświadczają, że są umocowane do podpisywania i składania oświadczeń woli w imieniu Strony, którą reprezentują i że umocowanie to nie wygasło w dniu zawarcia Umowy.
2. Wszelkie spory powstałe w związku z realizacją Umowy, których Stronom nie uda się rozstrzygnąć polubownie, będą rozstrzygane przez sąd właściwy według siedziby Zamawiającego.
3. Jakiegokolwiek przeniesienie przez Wykonawcę praw i obowiązków określonych w niniejszej Umowie na osoby trzecie jest dopuszczalne wyłącznie za uprzednią pisemną zgodą Zamawiającego.
4. W kwestiach nieuregulowanych niniejszą Umową mają zastosowanie przepisy ustawy z dnia 23 kwietnia 1964 r. - Kodeks cywilny (tekst jedn. Dz. U. z 2014r., poz. 121 ze zm.) oraz ustawy z dnia 29 stycznia 2004 r. – Prawo zamówień publicznych (tekst jedn. Dz. U. z 2015 r. poz. 2164 ze zm.).
5. Załączniki do Umowy stanowią jej integralną część:
 - a) Załącznik nr 1: Formularz cenowy,
 - b) Załącznik nr 2: Formularz oferty Wykonawcy,
 - c) Załącznik nr 3: Wzór Zamówienia,
 - d) Załącznik nr 4: Wzór Protokołu Odbioru,
 - e) Załącznik nr 5: Procedura dostawczo-odbiorowa.
6. Umowę sporządzono w trzech jednobrzmiących egzemplarzach, dwa dla Zamawiającego i jeden dla Wykonawcy.

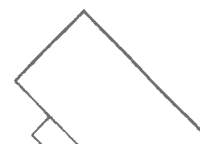
Zamawiający:

Wykonawca:



NARODOWE CENTRUM NAUKI

PROJEKT WSPÓLFINANSOWANY PRZEZ NARODOWE CENTRUM NAUKI



Załącznik nr 3 do umowy nr [...] z dnia [...]

- Wzór Zamówienia -

Zamówienie nr/....

Data:

Zamówienie dotyczy: Umowy nr [...] zawartej w dniu [...].

Zamawiający: Wrocławskie Centrum Badań EIT+ sp. z o.o., ul. Stabłowicka 147, 54-066 Wrocław

Niniejszym zamawiam Materiały w ilości oraz zgodne ze specyfikacją zawartą w załączonym pliku Excel (załącznik do Zamówienia).

Termin realizacji Zamówienia:

Wartość Zamówienia wynosi PLN brutto.

Wartość ogółem wszystkich dotychczasowych Zamówień: PLN brutto.

Adres i miejsce dostawy:

Osoba przyjmująca dostawę (imię i nazwisko, telefon kontaktowy, ew. inne dane):
.....

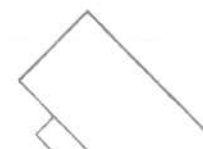
Uwagi:

Zamawiający



NARODOWE CENTRUM NAUKI

PROJEKT WSPÓŁFINANSOWANY PRZEZ NARODOWE CENTRUM NAUKI



Załącznik do Zamówienia nr .../...

Specyfikacja zamawianych Materiałów

Nr części	LP.	Nazwa przedmiotu zamówienia	Parametry techniczne lub parametry równoważności*	Nr CAS - jeżeli dotyczy	Czystość (min., zakres lub dokładnie?) - jeżeli dotyczy	Rozmiar opakowania	Ilość opakowań	Projekt	Zadanie/laboratorium	MPK	Wartość brutto (cena jednostkowa za opakowanie x ilość opakowań w kolumnie G+VAT)
	1										
	2										
	3										
	4										
	5										
										SUMA	

Zamawiający



NARODOWE CENTRUM NAUKI

PROJEKT WSPÓLFINANSOWANY PRZEZ NARODOWE CENTRUM NAUKI



Załącznik nr 4 do umowy nr [...] z dnia [...]

- Wzór protokołu odbioru -

Protokół Odbioru

Niniejszy protokół został sporządzony w dniu [...], przez Zamawiającego – Wrocławskie Centrum Badań EIT + sp. z o.o. z siedzibą we Wrocławiu.

1. W dniu [...] Zamawiający dokonuje odbioru Materiałów dostarczonych w dniu [...] w ilości wskazanej w Zamówieniu nr/..... (nazwa Laboratorium).

Nr części	LP.	Nazwa przedmiotu zamówienia	Parametry techniczne lub parametry równoważności*	Nr CAS - jeżeli dotyczy	Czystość (min., zakres lub dokładnie?) - jeżeli dotyczy	Rozmiar opakowania	Ilość opakowań	Projekt	Zadanie/ laboratorium	MPK	Wartość brutto (cena jednostkowa za opakowanie x ilość opakowań w kolumnie G+ VAT)
	1										
	2										
	3										
	4										
	5										
										SUMA	

2. Zamawiający stwierdza, że w/w Materiały spełniają/nie spełniają⁴ wymagania określone w Umowie i/lub w Załącznikach do Umowy oraz w SIWZ.

3. Zamawiający zgłasza następujące zastrzeżenia do całości/części⁵ dostarczonych Materiałów:

.....⁶

⁴ Niewłaściwe skreślić.

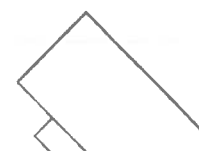
⁵ Niewłaściwe skreślić.

⁶ Wypełnić w przypadku, gdy Materiały nie spełniają wymagań.



NARODOWE CENTRUM NAUKI

PROJEKT WSPÓLFINANSOWANY PRZEZ NARODOWE CENTRUM NAUKI



Wrocławskie Centrum Badań EIT+ Sp. z o.o.
ul. Stabłowicka 147, 54-066 Wrocław
tel./fax +48 71 354 33 62
e-mail: biuro@eitplus.pl
www.eitplus.pl



Uwagi:

.....
.....

Zamawiający:



NARODOWE CENTRUM NAUKI

PROJEKT WSPÓŁFINANSOWANY PRZEZ NARODOWE CENTRUM NAUKI

NIP: 894-293-00-22, REGON: 020671635
BZ WBK S. A. 16 oddział we Wrocławiu
50 1090 2402 0000 0001 0804 3436

Spółka jest zarejestrowana w Sądzie Rejonowym dla wrocławia-Fabrycznej we Wrocławiu
VI Wydział Gospodarczy Krajowego Rejestru Sądowego pod nr KRS 0000300736
Kapitał Zakładowy: 71 934 000 zł



Załącznik nr 5 do Umowy [...] z dnia [...]

Procedura dostawczo-odbiorowa

Niniejsza Procedura określa szczegółowe wymagania, jakie muszą zostać spełnione w zakresie:

- zasad obowiązujących podczas dostawy i odbioru Materiałów będących przedmiotem Umowy,
- dokumentacji dotyczącej dostarczanych Materiałów, którą Wykonawca jest zobowiązany dostarczyć wraz z Materiałami.

Szczegółowe wymogi dotyczące procedury dostawczo-odbiorowej

1. Wykonawca zobowiązany jest do przestrzegania niniejszej Procedury dostawczo-odbiorowej oraz nadzorowania jej przebiegu. Niniejsza Procedura dostawczo-odbiorowa obejmuje odbiór ilościowy i jakościowy dostarczanych Materiałów oraz dokumentacji ich dotyczących (karty charakterystyk substancji, świadectwa jakości, certyfikaty itp.).
2. Wykonawca jest zobligowany do skontaktowania się (za pośrednictwem poczty elektronicznej i osobiście poprzez wskazanego przedstawiciela) ze wskazanym w Zamówieniu przedstawicielem Zamawiającego celem ustalenia szczegółów oraz harmonogramu dostawy.
3. Mając na uwadze specyfikę dostarczanych Materiałów, w tym także szczególne wymagania, w jakich Materiały muszą być przewożone i przechowywane, Wykonawca jest zobowiązany z najwyższą starannością współpracować ze wskazanym przedstawicielem Zamawiającego przy planowaniu terminów dostaw, ustalaniu harmonogramów dostaw oraz ich koordynacji.
4. Dostawy mogą odbywać się jedynie w dni i godziny uzgodnione ze wskazanym przedstawicielem Zamawiającego. Dokonywanie dostaw w inne dni i/lub godziny niż ustalone ze wskazanym przedstawicielem Zamawiającego jest **niedopuszczalne**.
5. Wykonawca zobowiązuje się to takiego ustalenia z Zamawiającym harmonogramu dostawy, o którym mowa w pkt. 2, aby nie zagrażał on wykonaniu pozostałych dostaw u Zamawiającego, bezpieczeństwu oraz uwzględniał możliwości logistyczne w miejscu dostawy.
6. Wskazany przedstawiciel Wykonawcy winien osobiście stawić się w miejscu dostawy w terminie dostawy ustalonym zgodnie z niniejszą Procedurą. Przedstawicielem Wykonawcy może być osoba zobowiązana do zrealizowania dostawy w imieniu Wykonawcy (na przykład: firma kurierska).
7. Wszystkie opakowania Materiałów powinny być odpowiednio oznaczone, tj. muszą zawierać widoczne:



NARODOWE CENTRUM NAUKI

PROJEKT WSPÓLFINANSOWANY PRZEZ NARODOWE CENTRUM NAUKI



- a) numer Zamówienia nadany przez Zamawiającego,
 - b) miejsce dostawy (budynek, nr pomieszczenia),
 - c) imię i nazwisko, telefon kontaktowy wskazanego przedstawiciela Zamawiającego, o którym mowa w Zamówieniu,
 - d) odpowiednie oznaczenie dotyczące transportu i przechowywania Materiału (np. suchy lód, oznaczenia ADR).
8. W przypadku, gdy dostarczane Materiały mają specjalne wymagania transportowe/magazynowe, Wykonawca powinien poinformować o tym osoby wskazane w § 6 ust. 2 lit. b).
 9. Wykonawca dostarczy Materiały do siedziby Zamawiającego – w miejsce wskazane w Zamówieniu (pomieszczenia laboratoryjne w obrębie Wrocławskiego Centrum Badań EIT+ sp. z o.o., bądź laboratoria, pracownie w innych lokalizacjach). Dostawa obejmuje także wniesienie Materiałów do wskazanego przez Zamawiającego pomieszczenia, o ile Zamawiający zgłosi taką potrzebę.
 10. Wykonawca ponosi pełną odpowiedzialność za sprawdzenie kompletności dostawy.
 11. Wykonawca w trakcie dokonywania dostaw (w tym w szczególności podczas wnoszenia Materiałów do wskazanych pomieszczeń) jest zobowiązany do zachowania należytej dbałości o pomieszczenia, ciągi komunikacyjne, ściany, podłogi, windy, klatki schodowe itp. W razie wystąpienia jakichkolwiek uszkodzeń w/w elementów Wykonawca jest zobowiązany do usunięcia ich na własny koszt, przy użyciu własnego sprzętu i pracowników.
 12. Po zakończeniu Procedury dostawczo-odbiorowej Wykonawca jest zobowiązany:
 - a) na swój koszt i we własnym zakresie usunąć opakowania zwrotne, a w przypadku opakowań zwrotnych, co do których obowiązują szczególne przepisy dotyczące ich usuwania i/lub utylizacji, Wykonawca jest zobowiązany do ich usunięcia i/lub utylizacji zgodnie z tymi przepisami,
 - b) pozostawić pomieszczenia dostawy oraz drogi transportu, o których mowa w pkt. 11 powyżej, w stanie nie gorszym niż zastany przed dostawą.



NARODOWE CENTRUM NAUKI

PROJEKT WSPÓLFINANSOWANY PRZEZ NARODOWE CENTRUM NAUKI

